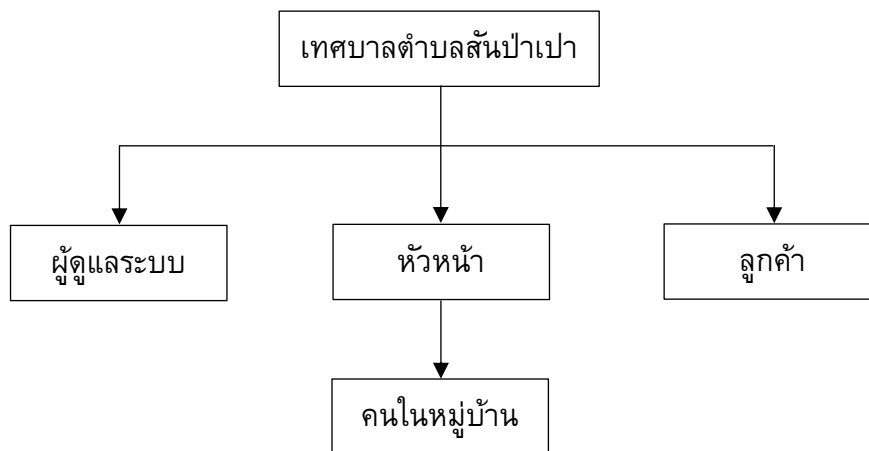


บทที่ 3

การวิเคราะห์ออกแบบระบบ

3.1 โครงสร้างขององค์กร

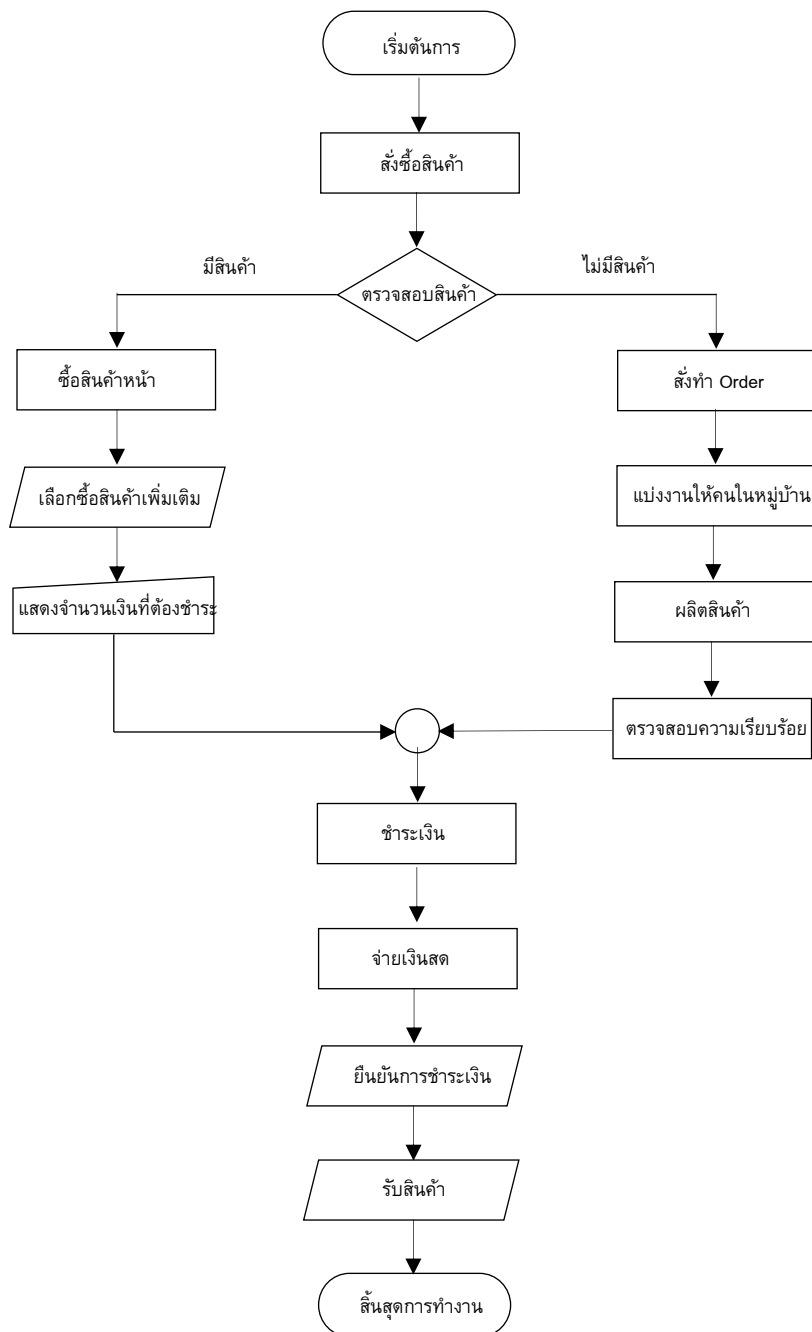


ภาพที่ 3.1 โครงสร้างแผนผังโครงสร้างองค์กร

3.2 วิเคราะห์ระบบงานเดิม

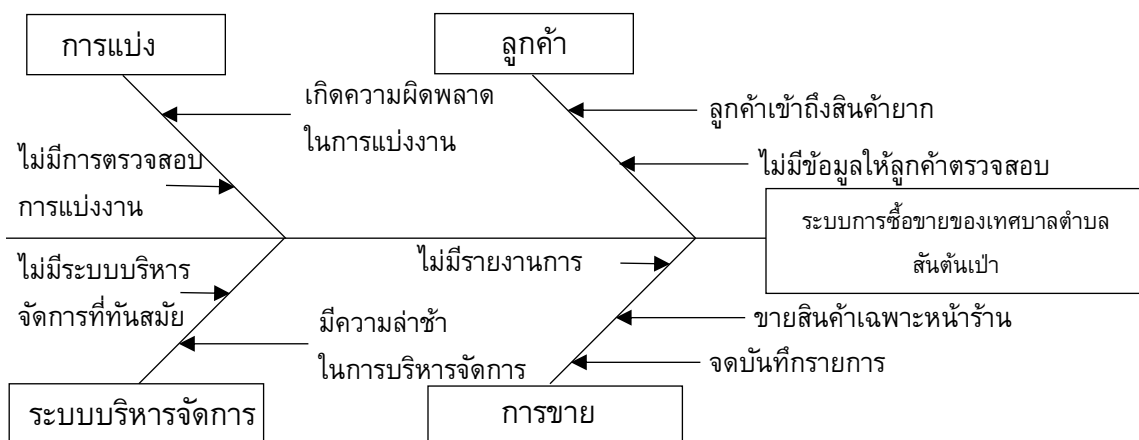
3.2.1 ระบบงานเดิม

เทศบาลตำบลสันป่าเปา เป็นศูนย์กลางในการติดต่อซื้อขายสินค้าของเทศบาลโดยระบบการจัดเก็บในการขายสินค้าในแต่ละวันยังคงใช้การจัดเก็บข้อมูลการขายเป็นการจดบันทึกเอกสารซึ่งอาจจะทำให้สูญหายและทำให้และทำให้เกิดความซ้ำซ้อน ใช้เวลานานและยากต่อการค้นหาข้อมูลและบางครั้งทำให้เกิดความผิดพลาดในการจัดการคลังสินค้า รวมทั้งไม่มีรายงานผลการดำเนินงานของเทศบาล ทำให้การบริหารการติดต่อสื่อสารไม่มีประสิทธิภาพเท่าที่ควร ดังนั้นผู้จัดทำจึงได้วิเคราะห์และออกแบบระบบพาณิชย์อิเล็กทรอนิกส์และใช้เครื่องมือทางการตลาดออนไลน์เพื่อส่งเสริมการขายผลิตภัณฑ์สินค้าชุมชนเทศบาลตำบลสันป่าเปา ขึ้นมาเพื่อช่วยแก้ไขปัญหา ซึ่งขั้นตอนปัญหาดังกล่าวสามารถสรุปเป็นแผนภาพดังภาพที่ 3.2 ดังนี้



ภาพที่ 3.2 แผนผังการทำงานในระบบงานเดิม

3.2.2 ปัญหาที่พบในระบบงานเดิม



ภาพที่ 3.3 แผนภูมิกำงปลาปัญหาที่พบในระบบงานเดิม

3.3 การวิเคราะห์ระบบงานใหม่

การวิเคราะห์ระบบงานใหม่ ผู้พัฒนาระบบได้ทำการวิเคราะห์และได้นำเอาเทคโนโลยีสารสนเทศรวมถึงเครื่องมือทางการตลาดออนไลน์เพื่อให้เกิดประโยชน์กับระบบงานมากที่สุด โดยได้จัดสร้างเครื่องมือสำหรับการออกแบบให้ง่ายต่อการใช้งานและสร้างแบบฟอร์มในการเก็บข้อมูลดิบเพื่อใช้ในการรวบรวมข้อมูลเพื่อนำมาประมวลผลเป็นสารสนเทศ โดยใช้แบบฟอร์มเก็บข้อมูลผ่านระบบเว็บแอปพลิเคชัน ซึ่งจะช่วยให้กิจการมีฐานข้อมูลที่เป็นระเบียบไม่ซ้ำซ้อนง่ายต่อการค้นหา ซึ่งการออกแบบงานใหม่สามารถอธิบายการทำงานในรูปแบบตารางรายละเอียดของเอ็กเซลที่แนบมา และโปรเซสที่เกี่ยวข้องดังนี้

3.3.1 แผนภาพกระแสข้อมูล (Data Flow Diagram)

3.3.2.1 ผู้ใช้ระบบ

- 1) ผู้ดูแลระบบ
- 2) สมาชิก
- 3) ผู้ใช้ทั่วไป
- 4) ผู้ดูแลหมู่บ้าน

3.3.2.2 ความต้องการของระบบ

1) ผู้ดูแลระบบ สามารถล็อกอินเข้าสู่ระบบ สามารถเพิ่ม ลบ แก้ไขข้อมูลส่วนตัวได้ สามารถดูข้อมูลส่วนตัวได้ สามารถเพิ่ม ลบ แก้ไขข้อมูลสมาชิกได้ สามารถกำหนดสิทธิการใช้งานได้ สามารถดูรายการสินค้าแยกเป็นหมวดหมู่ได้ สามารถดูรายละเอียดของสินค้าได้ สามารถดูสถิติการขายได้ สามารถเพิ่ม ลบ แก้ไขข่าวสารประชาสัมพันธ์หน้าเว็บได้ สามารถดูข่าวสารประชาสัมพันธ์หน้าเว็บได้

2) สมาชิก สามารถล็อกอินเข้าสู่ระบบ สามารถเพิ่ม ลบ แก้ไขข้อมูลส่วนตัวได้สามารถดูข้อมูลส่วนตัวได้ สามารถดูรายการสินค้าแยกเป็นหมวดหมู่ได้ สามารถดูรายละเอียดของสินค้าได้ สามารถเลือกซื้อสินค้าหยิบใส่ตะกร้าได้ สามารถเลือกดูสินค้าในตะกร้าและคำนวณราคารวมทั้งหมดได้สามารถดูข้อมูลการสั่งซื้อได้ สามารถยืนยันการสั่งซื้อได้ สามารถเลือกรูปแบบการชำระเงินได้ สามารถยืนยันการชำระเงินได้ สามารถติดตามการขนส่งสินค้าด้วยเลขพัสดุ สามารถดูข่าวสารประชาสัมพันธ์หน้าเว็บได้ สามารถเพิ่ม ลบ แก้ไขกระดานขายสินค้าได้ตามหมวดหมู่ สามารถดูกระดานขายสินค้าได้

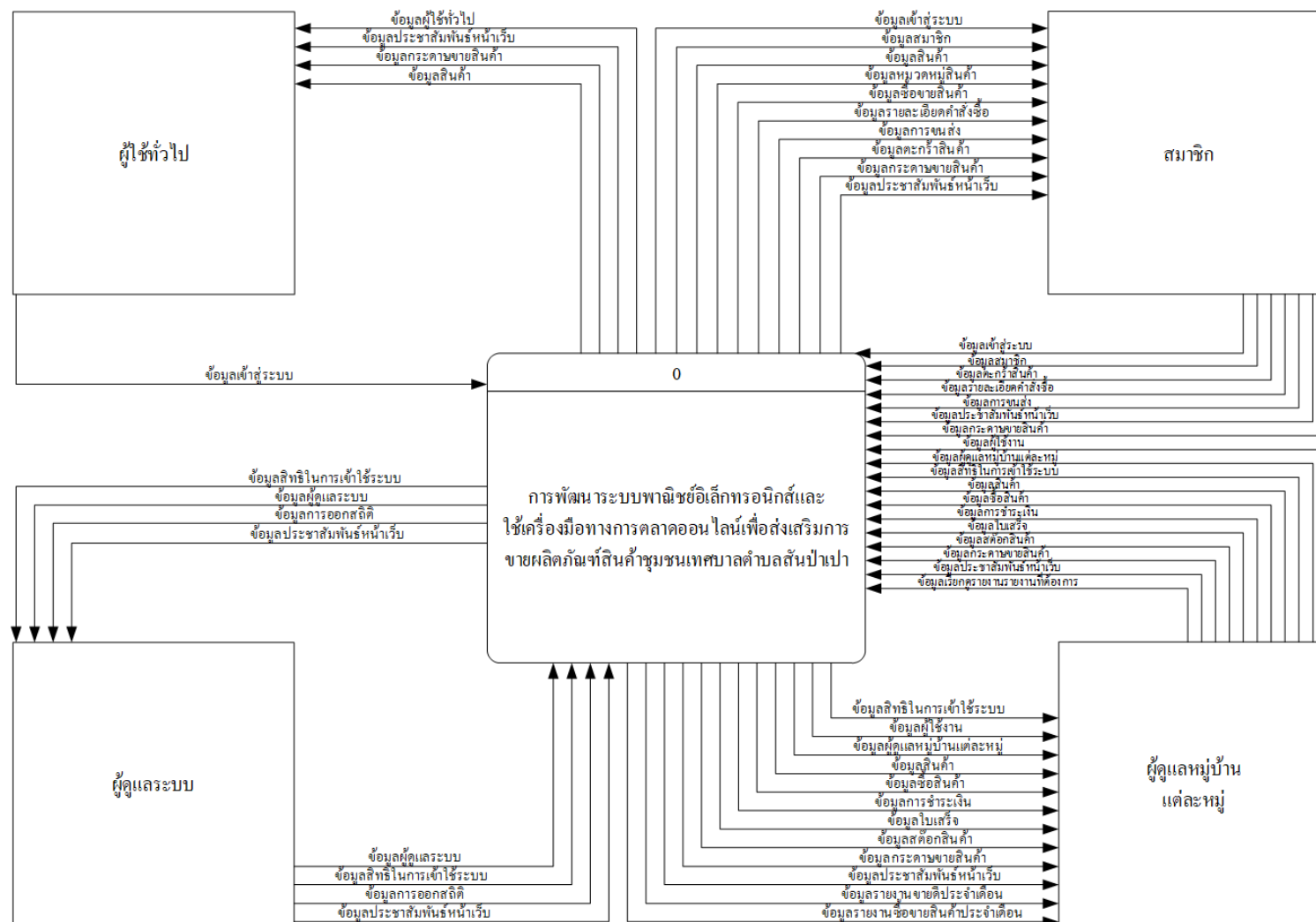
3) ผู้ใช้ทั่วไป สามารถสมัครสมาชิกได้ สามารถดูข่าวสารประชาสัมพันธ์หน้าเว็บได้สามารถดูรายการสินค้าเป็นหมวดหมู่ สามารถดูรายละเอียดของสินค้าได้ สามารถดูกระดานขายสินค้าได้

4) ผู้ดูแลหมู่บ้าน สามารถล็อกอินเข้าสู่ระบบ สามารถเพิ่ม ลบ แก้ไขข้อมูลส่วนตัวได้สามารถดูข้อมูลส่วนตัวได้ สามารถเพิ่ม ลบ แก้ไขข้อมูลสินค้าได้ สามารถดูข้อมูลสินค้าได้ สามารถเพิ่ม ลบ แก้ไขข้อมูลสินค้าในสต็อกได้ สามารถดูข้อมูลสินค้าในสต็อกได้ สามารถดูข้อมูลการสั่งซื้อสินค้าได้สามารถลบรายการสั่งซื้อสินค้าเมื่อไม่มีการชำระเงินตามกำหนดได้ สามารถเลือกช่องทางการจัดส่งสินค้าสามารถดูการชำระเงินของลูกค้าได้ สามารถตรวจสอบการยืนยันการชำระเงินของลูกค้าได้ สามารถยกเลิกการชำระเงินของลูกค้าได้ สามารถออกใบเสร็จการชำระเงินได้ สามารถแก้ไขรูปแบบขนส่งสินค้าได้สามารถติดตามการขนส่งสินค้าด้วยเลขพัสดุ สามารถออกรายงานการซื้อขายสินค้าประจำเดือนได้สามารถออกรายงานการขายสินค้าประจำเดือนได้ สามารถออกรายงานสินค้าขายดีประจำเดือนได้สามารถเพิ่ม ลบ แก้ไข ข่าวสารประชาสัมพันธ์หน้าเว็บได้ สามารถดูข่าวสารประชาสัมพันธ์หน้าเว็บได้สามารถดูกระดานขายสินค้าได้สามารถเพิ่ม ลบ แก้ไขข้อมูลสมาชิกได้

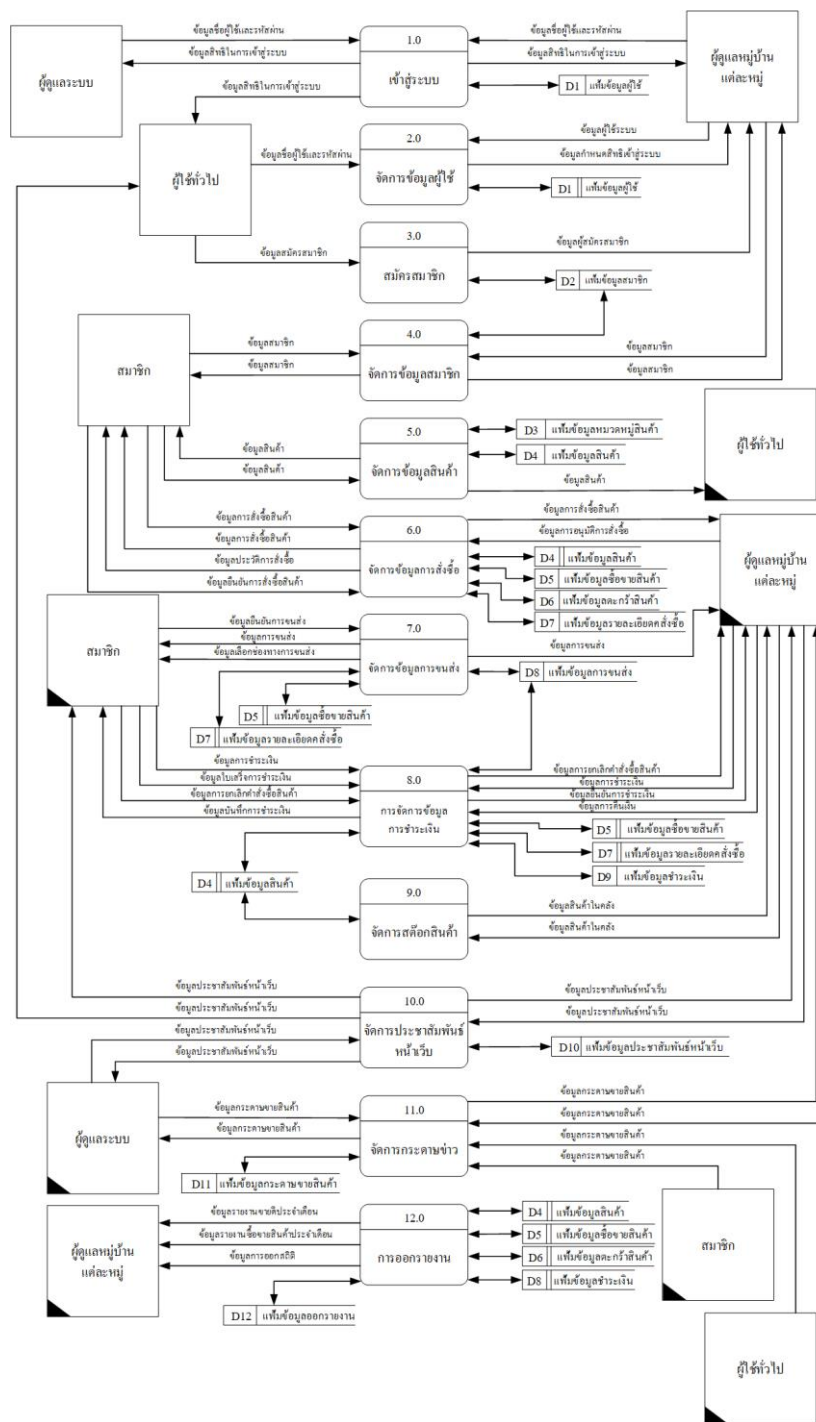
ระบบพาณิชย์อิเล็กทรอนิกส์และใช้เครื่องมือทางการตลาดออนไลน์เพื่อส่งเสริมการขายผลิตภัณฑ์สินค้าชุมชนเทศบาลตำบลสันป่าเป่า ประกอบด้วยกระบวนการหลัก ๆ จำนวน กระบวนการ

ตารางที่ 3.1 ตารางรายละเอียดของเอ็กซ์เทอร์นัล เอนิตีและโปรเซสที่เกี่ยวข้อง

ผู้ใช้	รายการข้อมูล	รายการโปรเซส
1) ผู้ใช้ทั่วไป	1) ข้อมูลผู้ใช้	1) เข้าสู่ระบบ
2) สมาชิก	2) ข้อมูลสมาชิก	2) จัดการข้อมูลผู้ใช้
3) ผู้ดูแลหมู่บ้านแต่ละหมู่	3) หมวดยุทธศาสตร์	3) สมัครสมาชิก
4) ผู้ดูแลระบบ	4) ข้อมูลสินค้า	4) จัดการข้อมูลสมาชิก
	5) ข้อมูลซื้อขายสินค้า	5) จัดการข้อมูลสินค้า
	6) ข้อมูลตะกร้าสินค้า	6) จัดการข้อมูลการสั่งซื้อ
	7) ข้อมูลรายละเอียดการสั่งซื้อ	6.1 เลือกดูข้อมูลสินค้า
	8) ข้อมูลการขนส่ง	6.2 หยิบใส่รถเข็น
	9) ข้อมูลการชำระเงิน	6.3 คำนวณราคาสินค้า
	10) ข้อมูลประชาสัมพันธ์	6.4 ยืนยันการสั่งซื้อ
	11) ข้อมูลกระดานขาย	7) จัดการข้อมูลขนส่ง
	12) ข้อมูลการออกรายงาน	7.1) แสดงข้อมูลการสั่งซื้อ
		7.2) เลือกช่องทางการขนส่ง
		7.3) คำนวณราคาส่ง
		7.4) ยืนยันการขนส่ง
		8) จัดการประชาสัมพันธ์หน้าเว็บ
		8.1) แสดงข้อมูลการสั่งซื้อ
		8.2) แสดงข้อมูลการขนส่ง
		8.3) บันทึกข้อมูลการชำระเงิน
		8.4) ตรวจสอบการชำระเงิน
		8.5) ออกใบเสร็จการชำระเงิน
		9) จัดการสต็อกสินค้า
		10) จัดการประชาสัมพันธ์



ภาพที่ 3.4 แสดงแผนภาพกระแสข้อมูล Context Diagram



ภาพที่ 3.5 แสดงแผนภาพกระแสข้อมูลระดับที่ 0 ของระบบพาณิชย์อิเล็กทรอนิกส์และใช้เครื่องมือทางการตลาดออนไลน์เพื่อส่งเสริมการขายผลิตภัณฑ์สินค้าชุมชนเทศบาลตำบลสันป่าเป้า

คำอธิบายการประมวลผลของระบบพาณิชย์อิเล็กทรอนิกส์และใช้เครื่องมือทางการตลาดออนไลน์เพื่อส่งเสริมการขายผลิตภัณฑ์สินค้าชุมชนเทศบาลตำบลสันป่าเปา ซึ่งประกอบด้วยโปรเซสต่างๆ ดังต่อไปนี้

ตารางที่ 3.2 แสดงคำอธิบายกระแสข้อมูลระดับที่ 0 กระบวนการตรวจสอบการเข้าสู่ระบบ

Process Description	
System	การพัฒนาระบบพาณิชย์อิเล็กทรอนิกส์และใช้เครื่องมือทางการตลาดออนไลน์เพื่อส่งเสริมการขายผลิตภัณฑ์สินค้าชุมชนเทศบาลตำบลสันป่าเปา
DFD number	1.0
Process name	เข้าสู่ระบบ
Input data flows	ข้อมูลชื่อผู้ใช้และรหัสผ่าน ,เพิ่มข้อมูลผู้ใช้
Output data flows	ข้อมูลสิทธิในการเข้าสู่ระบบ, เพิ่มข้อมูลผู้ใช้
Data Store Used	เพิ่มข้อมูลผู้ใช้
Description	กระบวนการเข้าสู่ระบบ เป็นกระบวนการสำหรับผู้ใช้ 3 ส่วน ได้แก่ ส่วนของผู้ดูแลระบบ ส่วนของผู้ดูแลหมู่บ้านแต่ละหมู่บ้านและส่วนของผู้ใช้ทั่วไป

ตารางที่ 3.3 แสดงคำอธิบายกระแสข้อมูลระดับที่ 0 กระบวนการจัดการข้อมูลผู้ใช้

Process Description	
System	การพัฒนาระบบพาณิชย์อิเล็กทรอนิกส์และใช้เครื่องมือทางการตลาดออนไลน์เพื่อส่งเสริมการขายผลิตภัณฑ์สินค้าชุมชนเทศบาลตำบลสันป่าเปา
DFD number	2.0
Process name	จัดการข้อมูลผู้ใช้
Input data flows	ข้อมูลชื่อผู้ใช้และรหัสผ่าน, ข้อมูลผู้ใช้ระบบ, เพิ่มข้อมูลผู้ใช้
Output data flows	ข้อมูลสิทธิในการเข้าสู่ระบบ, เพิ่มข้อมูลผู้ใช้
Data Store Used	เพิ่มข้อมูลสมาชิก, เพิ่มข้อมูลผู้ใช้
Description	กระบวนการจัดการข้อมูลผู้ใช้ เป็นกระบวนการสำหรับผู้ใช้ 2 ส่วน ได้แก่ ส่วนของผู้ใช้ทั่วไป ส่วนของผู้ดูแลหมู่บ้านแต่ละหมู่บ้าน

ตารางที่ 3.4 แสดงคำอธิบายกระแสข้อมูลระดับที่ 0 กระบวนการสมัครสมาชิก

Process Description	
System	การพัฒนาระบบพาณิชย์อิเล็กทรอนิกส์และใช้เครื่องมือทางการตลาดออนไลน์ เพื่อส่งเสริมการขายผลิตภัณฑ์สินค้าชุมชนเทศบาลตำบลสันป่าเปา
DFD number	3.0
Process name	สมัครสมาชิก
Input data flows	ข้อมูลผู้สมัครสมาชิก, เพิ่มข้อมูลสมาชิก
Output data flows	ข้อมูลผู้สมัครสมาชิก, เพิ่มข้อมูลสมาชิก
Data Store Used	เพิ่มข้อมูลสมาชิก
Description	กระบวนการสมัครสมาชิก เป็นกระบวนการสำหรับผู้ใช้ 2 ส่วน ได้แก่ ส่วนของผู้ใช้ทั่วไป ส่วนของผู้ดูแลหมู่บ้านแต่ละหมู่

ตารางที่ 3.5 แสดงคำอธิบายกระแสข้อมูลระดับที่ 0 กระบวนการจัดการข้อมูลสมาชิก

Process Description	
System	การพัฒนาระบบพาณิชย์อิเล็กทรอนิกส์และใช้เครื่องมือทางการตลาดออนไลน์ เพื่อส่งเสริมการขายผลิตภัณฑ์สินค้าชุมชนเทศบาลตำบลสันป่าเปา
DFD number	4.0
Process name	จัดการข้อมูลสมาชิก
Input data flows	ข้อมูลสมาชิก, เพิ่มข้อมูลสมาชิก
Output data flows	ข้อมูลสมาชิก, เพิ่มข้อมูลสมาชิก
Data Store Used	เพิ่มข้อมูลสมาชิก
Description	กระบวนการจัดการข้อมูลสมาชิก เป็นกระบวนการสำหรับผู้ใช้ 2 ส่วน ได้แก่ ส่วนของผู้ดูแลหมู่บ้านแต่ละหมู่ และส่วนของสมาชิก

ตารางที่ 3.6 แสดงคำอธิบายกระแสข้อมูลระดับที่ 0 กระบวนการจัดการข้อมูลสินค้า

Process Description	
System	การพัฒนาระบบพาณิชย์อิเล็กทรอนิกส์และใช้เครื่องมือทางการตลาดออนไลน์ เพื่อส่งเสริมการขายผลิตภัณฑ์สินค้าชุมชนเทศบาลตำบลสันป่าเปา
DFD number	5.0
Process name	จัดการข้อมูลสินค้า
Input data flows	ข้อมูลสินค้า, เพิ่มข้อมูลสินค้า, เพิ่มข้อมูลหมวดหมู่สินค้า
Output data flows	ข้อมูลสินค้า, เพิ่มข้อมูลสินค้า, เพิ่มข้อมูลหมวดหมู่สินค้า
Data Store Used	เพิ่มข้อมูลสินค้า, เพิ่มข้อมูลหมวดหมู่สินค้า
Description	กระบวนการจัดการข้อมูลสินค้า เป็นกระบวนการสำหรับผู้ใช้ 2 ส่วน ได้แก่ ส่วนของสมาชิกและ ส่วนของผู้ใช้ทั่วไป

ตารางที่ 3.7 แสดงคำอธิบายกระแสข้อมูลระดับที่ 0 กระบวนการจัดการข้อมูลการสั่งซื้อ

Process Description	
System	การพัฒนาระบบพาณิชย์อิเล็กทรอนิกส์และใช้เครื่องมือทางการตลาดออนไลน์ เพื่อส่งเสริมการขายผลิตภัณฑ์สินค้าชุมชนเทศบาลตำบลสันป่าเปา
DFD number	6.0
Process name	จัดการข้อมูลการสั่งซื้อ
Input data flows	ข้อมูลการสั่งซื้อสินค้า, ข้อมูลยืนยันการสั่งซื้อ, ข้อมูลการอนุมัติการสั่งซื้อ, เพิ่มข้อมูลสินค้า, เพิ่มข้อมูลซื้อขายสินค้า, เพิ่มข้อมูลตะกร้าสินค้า, เพิ่มข้อมูลรายละเอียดคำสั่งซื้อ
Output data flows	ข้อมูลการสั่งซื้อสินค้า, ข้อมูลประวัติการสั่งซื้อ, เพิ่มข้อมูลสินค้า, เพิ่มข้อมูลซื้อขายสินค้า, เพิ่มข้อมูลตะกร้าสินค้า, เพิ่มข้อมูลรายละเอียดคำสั่งซื้อ
Data Store Used	เพิ่มข้อมูลสินค้า, เพิ่มข้อมูลซื้อขายสินค้า, เพิ่มข้อมูลตะกร้าสินค้า, เพิ่มข้อมูลรายละเอียดคำสั่งซื้อ
Description	กระบวนการจัดการซื้อสินค้า เป็นกระบวนการสำหรับผู้ซื้อ 2 ส่วน ได้แก่ ส่วนของสมาชิกและ ส่วนของผู้ดูแลหมู่บ้านแต่ละหมู่บ้าน แยกออกเป็น 6.1 เลือกลงข้อมูลสินค้า 6.2 หยิบใส่รถเข็น 6.3 คำนวณราคาสินค้า 6.4 ยืนยันการสั่งซื้อ

ตารางที่ 3.8 แสดงคำอธิบายกระแสข้อมูลระดับที่ 0 กระบวนการจัดการข้อมูลการขนส่ง

Process Description	
System	การพัฒนาระบบพาณิชย์อิเล็กทรอนิกส์และใช้เครื่องมือทางการตลาดออนไลน์ เพื่อส่งเสริมการขายผลิตภัณฑ์สินค้าชุมชนเทศบาลตำบลสันป่าเปา
DFD number	7.0
Process name	จัดการข้อมูลการขนส่ง
Input data flows	ข้อมูลการขนส่ง, เพิ่มข้อมูลการขนส่ง, เพิ่มข้อมูลซื้อขายสินค้า, เพิ่มข้อมูลรายละเอียดคำสั่งซื้อ
Output data flows	ข้อมูลการขนส่ง, ข้อมูลเลือกช่องทางการขนส่ง, เพิ่มข้อมูลการขนส่ง, เพิ่มข้อมูลซื้อขายสินค้า, เพิ่มข้อมูลรายละเอียดคำสั่งซื้อ
Data Store Used	เพิ่มข้อมูลการขนส่ง, เพิ่มข้อมูลซื้อขายสินค้า, เพิ่มข้อมูลรายละเอียดคำสั่งซื้อ
Description	<p>กระบวนการจัดการข้อมูลการขนส่ง เป็นกระบวนการสำหรับผู้ใช้ 2 ส่วน ได้แก่ ส่วนของสมาชิกและ ส่วนของผู้ดูแลหมู่บ้านแต่ละหมู่บ้าน แยกออกเป็น</p> <p>7.1 แสดงข้อมูลการสั่งซื้อ</p> <p>7.2 เลือกช่องทางการขนส่ง</p> <p>7.3 คำนวณราคาส่ง</p> <p>7.4 ยืนยันการขนส่ง</p>

ตารางที่ 3.9 แสดงคำอธิบายกระแสข้อมูลระดับที่ 0 กระบวนการจัดการข้อมูลการชำระเงิน

Process Description	
System	การพัฒนาระบบพาณิชย์อิเล็กทรอนิกส์และใช้เครื่องมือทางการตลาดออนไลน์ เพื่อส่งเสริมการขายผลิตภัณฑ์สินค้าชุมชนเทศบาลตำบลสันป่าเปา
DFD number	8.0
Process name	จัดการข้อมูลการชำระเงิน
Input data flows	ข้อมูลการชำระเงิน, ข้อมูลบันทึกการชำระเงิน, ข้อมูลยืนยันการชำระเงิน, เพิ่มข้อมูลการขนส่ง, เพิ่มข้อมูลการชำระเงิน, เพิ่มข้อมูลซื้อขายสินค้า, เพิ่มข้อมูลรายละเอียดคำสั่งซื้อ, เพิ่มข้อมูลสินค้า, ข้อมูลการยกเลิกคำสั่งซื้อสินค้า, ข้อมูลการคืนเงิน
Output data flows	ข้อมูลใบเสร็จการชำระเงิน, ข้อมูลการชำระเงิน, เพิ่มข้อมูลการขนส่ง, เพิ่มข้อมูลการชำระเงิน, เพิ่มข้อมูลซื้อขายสินค้า, เพิ่มข้อมูลรายละเอียดคำสั่งซื้อ, เพิ่มข้อมูลสินค้า, ข้อมูลการยกเลิกคำสั่งซื้อสินค้า
Data Store Used	เพิ่มข้อมูลการขนส่ง, เพิ่มข้อมูลการชำระเงิน, เพิ่มข้อมูลซื้อขายสินค้า, เพิ่มข้อมูลรายละเอียดคำสั่งซื้อ, เพิ่มข้อมูลสินค้า
Description	กระบวนการจัดการข้อมูลการชำระเงิน เป็นกระบวนการสำหรับผู้ใ้ 2 ส่วน ได้แก่ ส่วนของสมาชิกและ ส่วนของผู้ดูแลหมู่บ้านแต่ละหมู่บ้าน แยกออกเป็น 8.1 แสดงข้อมูลการสั่งซื้อ 8.2 แสดงข้อมูลการขนส่ง 8.3 บันทึกข้อมูลการชำระเงิน 8.4 ตรวจสอบการชำระเงิน 8.5 ออกใบเสร็จการชำระเงิน

ตารางที่ 3.10 แสดงคำอธิบายกระแสข้อมูลระดับที่ 0 กระบวนการจัดการสต็อกสินค้า

Process Description	
System	การพัฒนาระบบพาณิชย์อิเล็กทรอนิกส์และใช้เครื่องมือทางการตลาดออนไลน์เพื่อส่งเสริมการขายผลิตภัณฑ์สินค้าชุมชนเทศบาลตำบลสันป่าเปา
DFD number	9.0
Process name	จัดการสต็อกสินค้า
Input data flows	ข้อมูลสินค้าในคลัง, เพิ่มข้อมูลสินค้า
Output data flows	ข้อมูลสินค้าในคลัง, เพิ่มข้อมูลสินค้า
Data Store Used	เพิ่มข้อมูลสินค้า
Description	กระบวนการจัดการกระต๊ากข้าว เป็นกระบวนการสำหรับส่วนของผู้ดูแลหมู่บ้านแต่ละหมู่บ้าน

ตารางที่ 3.11 แสดงคำอธิบายกระแสข้อมูลระดับที่ 0 กระบวนการจัดการประชาสัมพันธ์หน้าเว็บ

Process Description	
System	การพัฒนาระบบพาณิชย์อิเล็กทรอนิกส์และใช้เครื่องมือทางการตลาดออนไลน์เพื่อส่งเสริมการขายผลิตภัณฑ์สินค้าชุมชนเทศบาลตำบลสันป่าเปา
DFD number	10.0
Process name	จัดการประชาสัมพันธ์หน้าเว็บ
Input data flows	ข้อมูลประชาสัมพันธ์หน้าเว็บ, เพิ่มข้อมูลประชาสัมพันธ์หน้าเว็บ
Output data flows	ข้อมูลประชาสัมพันธ์หน้าเว็บ, เพิ่มข้อมูลประชาสัมพันธ์หน้าเว็บ
Data Store Used	เพิ่มข้อมูลประชาสัมพันธ์หน้าเว็บ
Description	กระบวนการการออกรายงาน เป็นกระบวนการสำหรับผู้ใช้ 3 ส่วน ได้แก่ ส่วนของผู้ใช้ทั่วไป ส่วนของผู้ดูแลหมู่บ้านแต่ละหมู่บ้านและส่วนผู้ใช้ทั่วไป

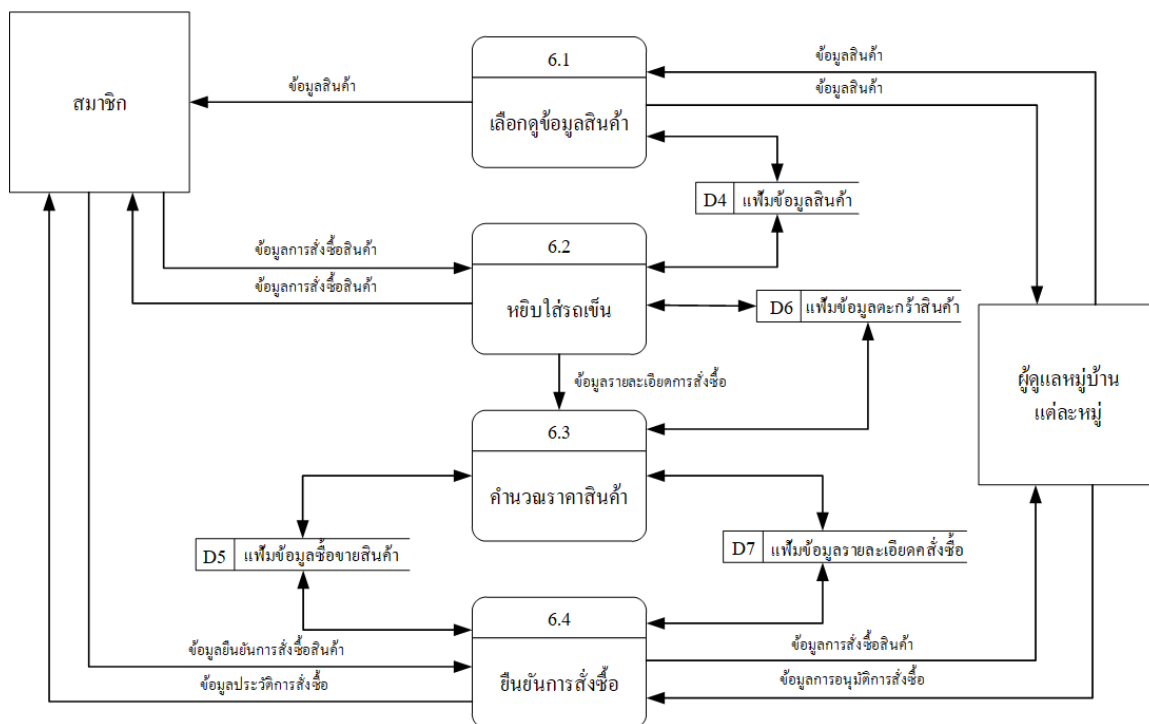
ตารางที่ 3.12 แสดงคำอธิบายกระแสข้อมูลระดับที่ 0 กระบวนการจัดการกระดาษข่าว

Process Description	
System	การพัฒนาระบบพาณิชย์อิเล็กทรอนิกส์และใช้เครื่องมือทางการตลาดออนไลน์เพื่อส่งเสริมการขายผลิตภัณฑ์สินค้าชุมชนเทศบาลตำบลสันป่าเปา
DFD number	11.0
Process name	จัดการกระดาษข่าว
Input data flows	ข้อมูลกระดาษข่าว, เพิ่มข้อมูลกระดาษข่าว
Output data flows	ข้อมูลกระดาษข่าว, เพิ่มข้อมูลกระดาษข่าว
Data Store Used	เพิ่มข้อมูลกระดาษข่าว
Description	กระบวนการจัดการกระดาษข่าว เป็นกระบวนการสำหรับผู้ใช้ 3 ส่วน ได้แก่ ส่วนของผู้ใช้ทั่วไป ส่วนของผู้ดูแลหมู่บ้านแต่ละหมู่บ้านและส่วนผู้ใช้ทั่วไป

ตารางที่ 3.13 แสดงคำอธิบายกระแสข้อมูลระดับที่ 0 กระบวนการออกรายงาน

Process Description	
System	การพัฒนาระบบพาณิชย์อิเล็กทรอนิกส์และใช้เครื่องมือทางการตลาดออนไลน์เพื่อส่งเสริมการขายผลิตภัณฑ์สินค้าชุมชนเทศบาลตำบลสันป่าเปา
DFD number	12.0
Process name	การออกรายงาน
Input data flows	เพิ่มข้อมูลสินค้า, เพิ่มข้อมูลซื้อขายสินค้า, เพิ่มข้อมูลรถเข็น, เพิ่มข้อมูลชำระเงิน, เพิ่มข้อมูลออกรายงาน
Output data flows	ข้อมูลรายงานขายดีประจำเดือน, ข้อมูลซื้อขายสินค้าประจำเดือน, ข้อมูลการออกสถิติ, เพิ่มข้อมูลสินค้า, เพิ่มข้อมูลซื้อขายสินค้า, เพิ่มข้อมูลรถเข็น, เพิ่มข้อมูลชำระเงิน, เพิ่มข้อมูลออกรายงาน
Data Store Used	เพิ่มข้อมูลสินค้า, เพิ่มข้อมูลซื้อขายสินค้า, เพิ่มข้อมูลรถเข็น, เพิ่มข้อมูลชำระเงิน, เพิ่มข้อมูลออกรายงาน
Description	กระบวนการการออกรายงาน เป็นกระบวนการสำหรับส่วนของผู้ดูแลหมู่บ้านแต่ละหมู่บ้าน

Data Flow Diagram Level 1 Process 6.0



ภาพที่ 3.6 แสดงแผนภาพกระแสข้อมูลระดับที่ 1 ของขั้นตอนจัดการข้อมูลการสั่งซื้อ

ตารางที่ 3.14 แสดงคำอธิบายกระแสข้อมูลระดับที่ 1 กระบวนการที่ 6.1 เลือกดูข้อมูลสินค้า

Process Description	
System	การพัฒนาาระบบพาณิชย์อิเล็กทรอนิกส์และใช้เครื่องมือทางการตลาดออนไลน์ เพื่อส่งเสริมการขายผลิตภัณฑ์สินค้าชุมชนเทศบาลตำบลสันป่าเปา
DFD number	6.1
Process name	เลือกดูข้อมูลสินค้า
Input data flows	ข้อมูลสินค้า, เพิ่มข้อมูลสินค้า
Output data flows	ข้อมูลสินค้า, เพิ่มข้อมูลสินค้า
Data Store Used	เพิ่มข้อมูลสินค้า
Description	กระบวนการเพิ่มข้อมูลสินค้า เป็นกระบวนการสำหรับผู้ใช้ 2 ส่วน ได้แก่ ส่วนของสมาชิก ส่วนของผู้ดูแลหมู่บ้านแต่ละหมู่

ตารางที่ 3.15 แสดงคำอธิบายกระแสข้อมูลระดับที่ 1 กระบวนการที่ 6.2 หยิบใส่รถเข็น

Process Description	
System	การพัฒนาระบบพาณิชย์อิเล็กทรอนิกส์และใช้เครื่องมือทางการตลาดออนไลน์เพื่อส่งเสริมการขายผลิตภัณฑ์สินค้าชุมชนเทศบาลตำบลสันป่าเปา
DFD number	6.2
Process name	หยิบใส่รถเข็น
Input data flows	ข้อมูลการสั่งซื้อสินค้า, เพิ่มข้อมูลสินค้า, เพิ่มข้อมูลตะกร้าสินค้า
Output data flows	ข้อมูลการสั่งซื้อสินค้า, ข้อมูลรายละเอียดการสั่งซื้อ, เพิ่มข้อมูลสินค้า, เพิ่มข้อมูลตะกร้าสินค้า
Data Store Used	เพิ่มข้อมูลสินค้า, เพิ่มข้อมูลรถเข็น
Description	กระบวนการหยิบใส่รถเข็น เป็นกระบวนการสำหรับส่วนของสมาชิก

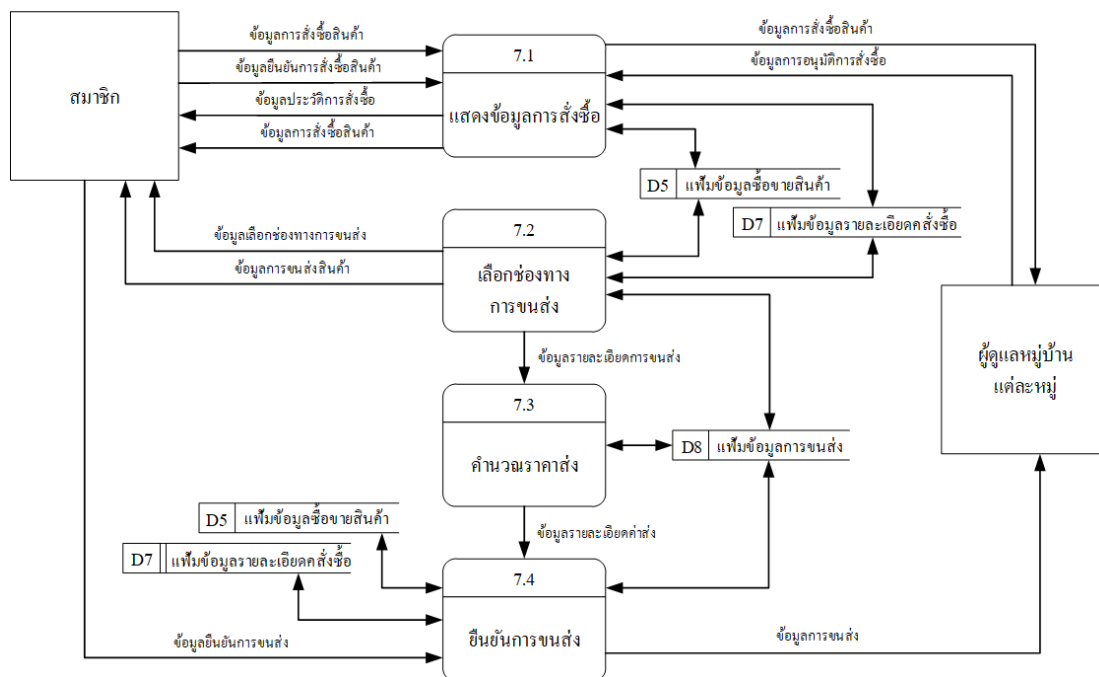
ตารางที่ 3.16 แสดงคำอธิบายกระแสข้อมูลระดับที่ 1 กระบวนการที่ 6.3 คำนวณราคาสินค้า

Process Description	
System	การพัฒนาระบบพาณิชย์อิเล็กทรอนิกส์และใช้เครื่องมือทางการตลาดออนไลน์เพื่อส่งเสริมการขายผลิตภัณฑ์สินค้าชุมชนเทศบาลตำบลสันป่าเปา
DFD number	6.3
Process name	คำนวณราคาสินค้า
Input data flows	ข้อมูลรายละเอียดการสั่งซื้อ, เพิ่มข้อมูลตะกร้าสินค้า, เพิ่มข้อมูลชื้อขายสินค้า, เพิ่มข้อมูลรายละเอียดคำสั่งซื้อ
Output data flows	เพิ่มข้อมูลตะกร้าสินค้า, เพิ่มข้อมูลชื้อขายสินค้า, เพิ่มข้อมูลรายละเอียดคำสั่งซื้อ
Data Store Used	เพิ่มข้อมูลตะกร้าสินค้า, เพิ่มข้อมูลชื้อขายสินค้า, เพิ่มข้อมูลรายละเอียดคำสั่งซื้อ
Description	กระบวนการคำนวณราคาสินค้า

ตารางที่ 3.17 แสดงคำอธิบายกระแสข้อมูลระดับที่ 1 กระบวนการที่ 6.4 ยืนยันการสั่งซื้อ

Process Description	
System	การพัฒนาาระบบพาณิชย์อิเล็กทรอนิกส์และใช้เครื่องมือทางการตลาดออนไลน์เพื่อส่งเสริมการขายผลิตภัณฑ์สินค้าชุมชนเทศบาลตำบลสันป่าเปา
DFD number	6.4
Process name	ยืนยันการสั่งซื้อ
Input data flows	ข้อมูลยืนยันการสั่งซื้อสินค้า, ข้อมูลการอนุมัติการสั่งซื้อ, เพิ่มข้อมูลซื้อขายสินค้า, เพิ่มข้อมูลรายละเอียดคำสั่งซื้อ
Output data flows	ข้อมูลการสั่งซื้อสินค้า, ข้อมูลประวัติการสั่งซื้อ, เพิ่มข้อมูลซื้อขายสินค้า, เพิ่มข้อมูลรายละเอียดคำสั่งซื้อ
Data Store Used	เพิ่มข้อมูลซื้อขายสินค้า, เพิ่มข้อมูลรายละเอียดคำสั่งซื้อ
Description	กระบวนการยืนยันการสั่งซื้อ เป็นกระบวนการสำหรับผู้ซื้อ 2 ส่วน ได้แก่ ส่วนของสมาชิก ส่วนของผู้ดูแลหมู่บ้านแต่ละหมู่

Data Flow Diagram Level 1 Process 7.0



ภาพที่ 3.7 แสดงแผนภาพกระแสข้อมูลระดับที่ 1 ของขั้นตอนจัดการข้อมูลการขนส่ง

ตารางที่ 3.18 แสดงคำอธิบายกระแสข้อมูลระดับที่ 1 กระบวนการที่ 7.1 แสดงข้อมูลการสั่งซื้อ

Process Description	
System	การพัฒนาระบบพาณิชย์อิเล็กทรอนิกส์และใช้เครื่องมือทางการตลาดออนไลน์เพื่อส่งเสริมการขายผลิตภัณฑ์สินค้าชุมชนเทศบาลตำบลสันป่าเปา
DFD number	7.1
Process name	แสดงข้อมูลการสั่งซื้อ
Input data flows	ข้อมูลการสั่งซื้อสินค้า, ข้อมูลการยืนยันการสั่งซื้อสินค้า, ข้อมูลการอนุมัติการสั่งซื้อ, เพิ่มข้อมูลซื้อขายสินค้า, เพิ่มข้อมูลรายละเอียดคำสั่งซื้อ
Output data flows	ข้อมูลประวัติการสั่งซื้อ, ข้อมูลการสั่งซื้อสินค้าเพิ่มข้อมูลซื้อขายสินค้า, เพิ่มข้อมูลรายละเอียดคำสั่งซื้อ
Data Store Used	เพิ่มข้อมูลซื้อขายสินค้า, เพิ่มข้อมูลรายละเอียดคำสั่งซื้อ
Description	กระบวนการแสดงข้อมูลการสั่งซื้อ เป็นกระบวนการสำหรับผู้ใช้ 2 ส่วน ได้แก่ ส่วนของสมาชิกและ ส่วนของผู้ดูแลหมู่บ้านแต่ละหมู่

ตารางที่ 3.19 แสดงคำอธิบายกระแสข้อมูลระดับที่ 1 กระบวนการที่ 7.2 เลือกช่องทางการขนส่ง

Process Description	
System	การพัฒนาระบบพาณิชย์อิเล็กทรอนิกส์และใช้เครื่องมือทางการตลาดออนไลน์เพื่อส่งเสริมการขายผลิตภัณฑ์สินค้าชุมชนเทศบาลตำบลสันป่าเปา
DFD number	7.2
Process name	เลือกช่องทางการขนส่ง
Input data flows	เพิ่มข้อมูลซื้อขายสินค้า, เพิ่มข้อมูลรายละเอียดคำสั่งซื้อ, เพิ่มข้อมูลการขนส่ง
Output data flows	ข้อมูลรายละเอียดการขนส่ง, ข้อมูลเลือกช่องทางการขนส่ง, ข้อมูลการขนส่งสินค้า, เพิ่มข้อมูลซื้อขายสินค้า, เพิ่มข้อมูลรายละเอียดคำสั่งซื้อ, เพิ่มข้อมูลการขนส่ง
Data Store Used	เพิ่มข้อมูลซื้อขายสินค้า, เพิ่มข้อมูลรายละเอียดคำสั่งซื้อ, เพิ่มข้อมูลการขนส่ง
Description	กระบวนการเลือกช่องทางการขนส่ง เป็นกระบวนการสำหรับส่วนของสมาชิก

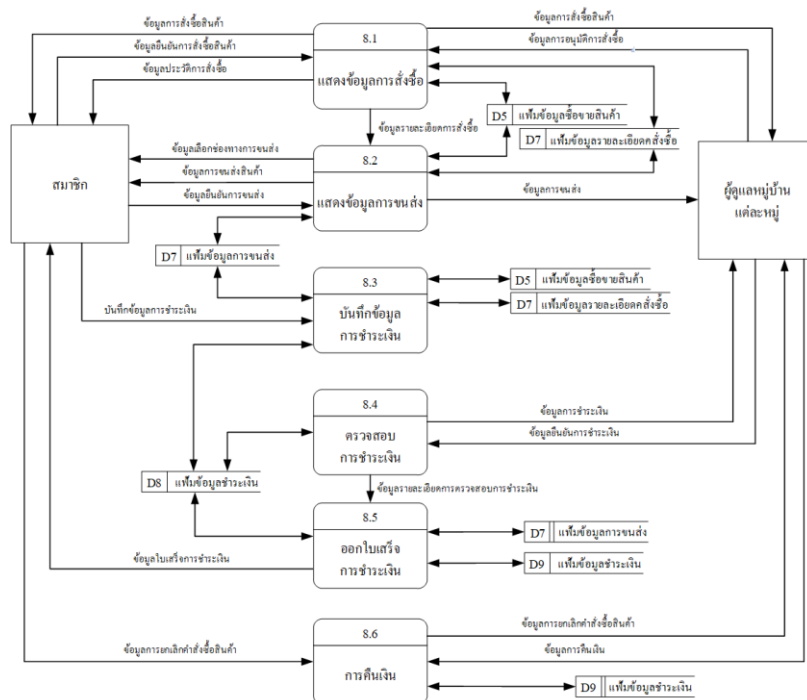
ตารางที่ 3.20 แสดงคำอธิบายกระแสข้อมูลระดับที่ 1 กระบวนการที่ 7.3 คำนวณราคาส่ง

Process Description	
System	การพัฒนาระบบพาณิชย์อิเล็กทรอนิกส์และใช้เครื่องมือทางการตลาดออนไลน์ เพื่อส่งเสริมการขายผลิตภัณฑ์สินค้าชุมชนเทศบาลตำบลสันป่าเปา
DFD number	7.3
Process name	คำนวณราคาส่ง
Input data flows	ข้อมูลรายละเอียดการขนส่ง, เพิ่มข้อมูลการขนส่ง
Output data flows	เพิ่มข้อมูลการขนส่ง, ข้อมูลรายละเอียดค่าส่ง
Data Store Used	เพิ่มข้อมูลการขนส่ง
Description	กระบวนการคำนวณราคาส่ง

ตารางที่ 3.21 แสดงคำอธิบายกระแสข้อมูลระดับที่ 1 กระบวนการที่ 7.4 ยืนยันการขนส่ง

Process Description	
System	การพัฒนาระบบพาณิชย์อิเล็กทรอนิกส์และใช้เครื่องมือทางการตลาดออนไลน์ เพื่อส่งเสริมการขายผลิตภัณฑ์สินค้าชุมชนเทศบาลตำบลสันป่าเปา
DFD number	7.4
Process name	ยืนยันการขนส่ง
Input data flows	ข้อมูลยืนยันการขนส่ง, ข้อมูลรายละเอียดค่าส่ง, เพิ่มข้อมูลซื้อขายสินค้า, เพิ่มข้อมูลรายละเอียดคำสั่งซื้อ, เพิ่มข้อมูลการขนส่ง
Output data flows	ข้อมูลการขนส่ง, เพิ่มข้อมูลซื้อขายสินค้า, เพิ่มข้อมูลรายละเอียดคำสั่งซื้อ, เพิ่มข้อมูลการขนส่ง
Data Store Used	เพิ่มข้อมูลซื้อขายสินค้า, เพิ่มข้อมูลรายละเอียดคำสั่งซื้อ, เพิ่มข้อมูลการขนส่ง
Description	กระบวนการยืนยันการขนส่ง เป็นกระบวนการสำหรับผู้ใช้ 2 ส่วน ได้แก่ ส่วนของสมาชิกและ ส่วนของผู้ดูแลหมู่บ้านแต่ละหมู่

Data Flow Diagram Level 1 Process 8.0



ภาพที่ 3.8 แสดงแผนภาพกระแสข้อมูลระดับที่ 1 ของขั้นตอนจัดการข้อมูลการชำระเงิน

ตารางที่ 3.22 แสดงคำอธิบายกระแสข้อมูลระดับที่ 1 กระบวนการที่ 8.1 แสดงข้อมูลการสั่งซื้อ

Process Description	
System	การพัฒนาาระบบพาณิชย์อิเล็กทรอนิกส์และใช้เครื่องมือทางการตลาดออนไลน์เพื่อส่งเสริมการขายผลิตภัณฑ์สินค้าชุมชนเทศบาลตำบลสันป่าเปา
DFD number	8.1
Process name	แสดงข้อมูลการสั่งซื้อ
Input data flows	ข้อมูลยืนยันการสั่งซื้อสินค้า, ข้อมูลการอนุมัติการสั่งซื้อ, เพิ่มข้อมูลซื้อขายสินค้า, เพิ่มข้อมูลรายละเอียดคำสั่งซื้อ
Output data flows	ข้อมูลการสั่งซื้อสินค้า, ข้อมูลประวัติการสั่งซื้อ, ข้อมูลการสั่งซื้อสินค้า, เพิ่มข้อมูลซื้อขายสินค้า, เพิ่มข้อมูลรายละเอียดคำสั่งซื้อ
Data Store Used	เพิ่มข้อมูลซื้อขายสินค้า, เพิ่มข้อมูลรายละเอียดคำสั่งซื้อ
Description	กระบวนการแสดงข้อมูลการสั่งซื้อ เป็นกระบวนการสำหรับผู้ใช้งาน 2 ส่วน ได้แก่ ส่วนของสมาชิกและ ส่วนของผู้ดูแลหมู่บ้านแต่ละหมู่บ้าน

ตารางที่ 3.23 แสดงคำอธิบายกระแสข้อมูลระดับที่ 1 กระบวนการที่ 8.2 แสดงข้อมูลการขนส่ง

Process Description	
System	การพัฒนาระบบพาณิชย์อิเล็กทรอนิกส์และใช้เครื่องมือทางการตลาดออนไลน์เพื่อส่งเสริมการขายผลิตภัณฑ์สินค้าชุมชนเทศบาลตำบลสันป่าเปา
DFD number	8.2
Process name	แสดงข้อมูลการขนส่ง
Input data flows	ข้อมูลรายละเอียดการสั่งซื้อ, ข้อมูลยืนยันการขนส่ง, เพิ่มข้อมูลซื้อขายสินค้า, เพิ่มข้อมูลรายละเอียดคำสั่งซื้อ, เพิ่มข้อมูลการขนส่ง
Output data flows	ข้อมูลเลือกช่องทางการขนส่ง, ข้อมูลการขนส่งสินค้า, เพิ่มข้อมูลซื้อขายสินค้า, เพิ่มข้อมูลรายละเอียดคำสั่งซื้อ, เพิ่มข้อมูลการขนส่ง
Data Store Used	เพิ่มข้อมูลซื้อขายสินค้า, เพิ่มข้อมูลรายละเอียดคำสั่งซื้อ, เพิ่มข้อมูลการขนส่ง
Description	กระบวนการแสดงข้อมูลการขนส่ง เป็นกระบวนการสำหรับผู้ใ้ 2 ส่วน ได้แก่ ส่วนของสมาชิกและ ส่วนของผู้ดูแลหมู่บ้านแต่ละหมู่

ตารางที่ 3.24 แสดงคำอธิบายกระแสข้อมูลระดับที่ 1 กระบวนการที่ 8.3 บันทึกข้อมูลการชำระเงิน

Process Description	
System	การพัฒนาระบบพาณิชย์อิเล็กทรอนิกส์และใช้เครื่องมือทางการตลาดออนไลน์เพื่อส่งเสริมการขายผลิตภัณฑ์สินค้าชุมชนเทศบาลตำบลสันป่าเปา
DFD number	8.3
Process name	บันทึกข้อมูลการชำระเงิน
Input data flows	บันทึกข้อมูลการชำระเงิน, เพิ่มข้อมูลซื้อขายสินค้า, เพิ่มข้อมูลรายละเอียดคำสั่งซื้อ, เพิ่มข้อมูลการขนส่ง, เพิ่มข้อมูลการขนส่ง
Output data flows	เพิ่มข้อมูลซื้อขายสินค้า, เพิ่มข้อมูลรายละเอียดคำสั่งซื้อ, เพิ่มข้อมูลการขนส่ง
Data Store Used	เพิ่มข้อมูลซื้อขายสินค้า, เพิ่มข้อมูลรายละเอียดคำสั่งซื้อ, เพิ่มข้อมูลการขนส่ง
Description	กระบวนการบันทึกข้อมูลการชำระเงิน เป็นกระบวนการสำหรับส่วนของสมาชิก

ตารางที่ 3.25 แสดงคำอธิบายกระแสข้อมูลระดับที่ 1 กระบวนการที่ 8.4 ตรวจสอบการชำระเงิน

Process Description	
System	การพัฒนาระบบพาณิชย์อิเล็กทรอนิกส์และใช้เครื่องมือทางการตลาดออนไลน์เพื่อส่งเสริมการขายผลิตภัณฑ์สินค้าชุมชนเทศบาลตำบลสันป่าเปา
DFD number	8.4
Process name	ตรวจสอบการชำระเงิน
Input data flows	ข้อมูลยืนยันการชำระเงิน, เพิ่มข้อมูลชำระเงิน
Output data flows	ข้อมูลการชำระเงิน, เพิ่มข้อมูลชำระเงิน, ข้อมูลรายละเอียดการตรวจสอบการชำระเงิน
Data Store Used	เพิ่มข้อมูลชำระเงิน
Description	กระบวนการตรวจสอบการชำระเงิน เป็นกระบวนการสำหรับส่วนของผู้ดูแลหมู่บ้านแต่ละหมู่บ้าน

ตารางที่ 3.26 แสดงคำอธิบายกระแสข้อมูลระดับที่ 1 กระบวนการที่ 8.5 ออกใบเสร็จการชำระเงิน

Process Description	
System	การพัฒนาระบบพาณิชย์อิเล็กทรอนิกส์และใช้เครื่องมือทางการตลาดออนไลน์เพื่อส่งเสริมการขายผลิตภัณฑ์สินค้าชุมชนเทศบาลตำบลสันป่าเปา
DFD number	8.5
Process name	ออกใบเสร็จการชำระเงิน
Input data flows	เพิ่มข้อมูลการชำระเงิน, ข้อมูลรายละเอียดการตรวจสอบการชำระเงิน
Output data flows	ข้อมูลใบเสร็จการชำระเงิน
Data Store Used	เพิ่มข้อมูลชำระเงิน
Description	กระบวนการออกใบเสร็จการชำระเงิน เป็นกระบวนการสำหรับส่วนของสมาชิก

ตารางที่ 3.27 แสดงคำอธิบายกระแสข้อมูลระดับที่ 1 กระบวนการที่ 8.6 การคืนเงิน

Process Description	
System	การพัฒนาระบบพาณิชย์อิเล็กทรอนิกส์และใช้เครื่องมือทางการตลาดออนไลน์เพื่อส่งเสริมการขายผลิตภัณฑ์สินค้าชุมชนเทศบาลตำบลสันป่าเปา
DFD number	8.6
Process name	การคืนเงิน
Input data flows	เพิ่มข้อมูลการชำระเงิน, ข้อมูลการยกเลิกคำสั่งซื้อสินค้า, ข้อมูลการคืนเงิน
Output data flows	เพิ่มข้อมูลการชำระเงิน, ข้อมูลการยกเลิกคำสั่งซื้อสินค้า
Data Store Used	เพิ่มข้อมูลชำระเงิน
Description	กระบวนการออกใบเสร็จการชำระเงิน เป็นกระบวนการสำหรับส่วนของสมาชิกและผู้ดูแลหมู่บ้าน

3.6 พจนานุกรมข้อมูล (Data Dictionary)

จากการสร้างแผนภาพกระแสข้อมูลของพาณิชย์อิเล็กทรอนิกส์สินค้าชุมชนเทศบาลตำบลสันป่าเป่า มีแหล่งเก็บข้อมูลที่กำหนดเป็นเอนทิตี (Entity) สำหรับสร้างแผนภาพอีอาร์ประกอบไปด้วยตารางต่างๆ ดังตารางที่ 3.28

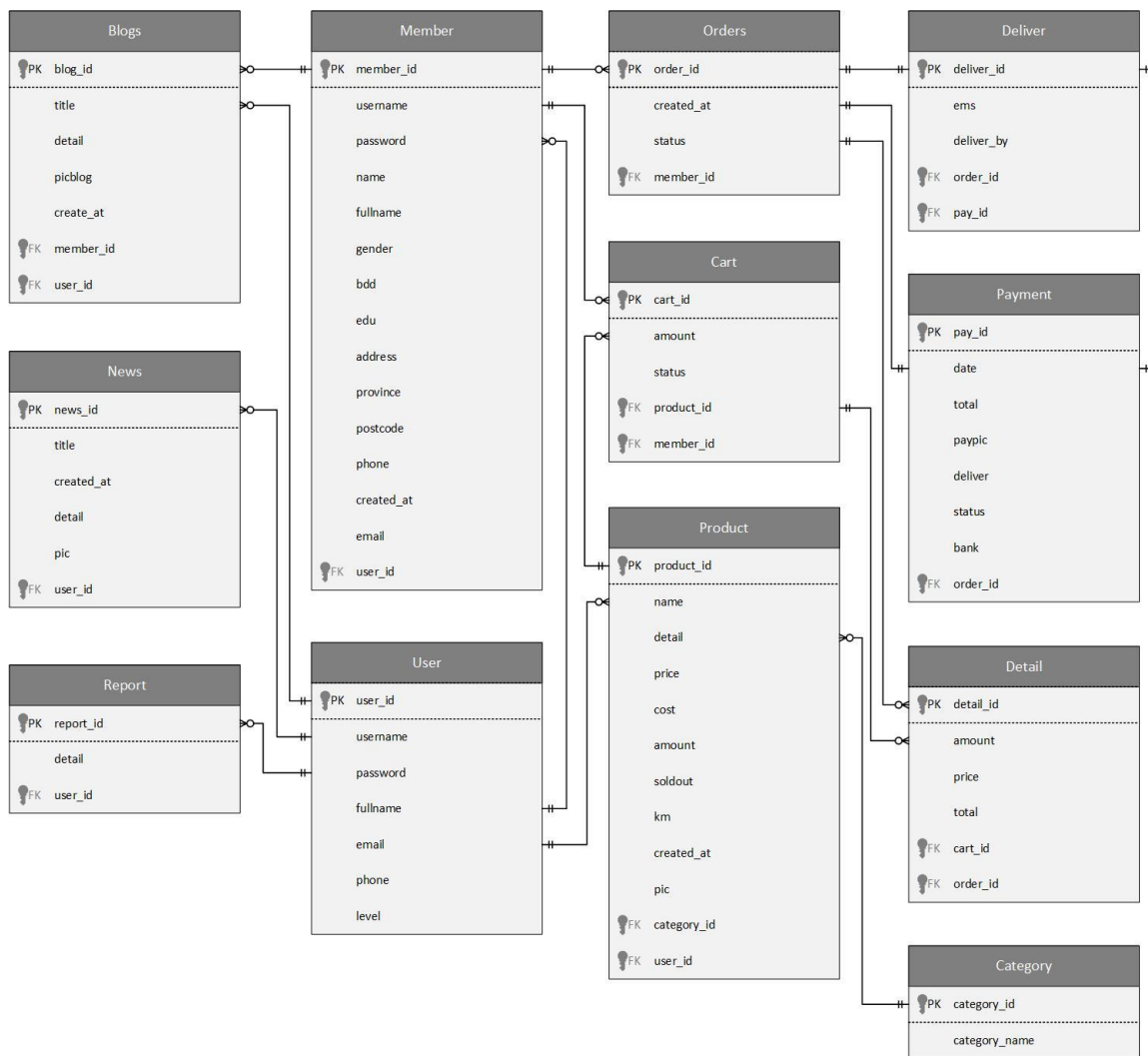
ตารางที่ 3.28 แสดงชื่อตารางทั้งหมดของระบบฐานข้อมูล

ลำดับ	ชื่อตาราง	ประเภท	รายละเอียด
1	User	Master	เพิ่มข้อมูลผู้ใช้
2	Member	Master	เพิ่มข้อมูลสมาชิก
3	Category	Master	เพิ่มหมวดหมู่สินค้า
4	Products	Master	เพิ่มข้อมูลสินค้า
5	Orders	Transaction	เพิ่มข้อมูลซื้อขายสินค้า
6	Detail	Transaction	เพิ่มรายละเอียดสั่งซื้อสินค้า
7	Cart	Transaction	เพิ่มข้อมูลตะกร้าสินค้า
8	Deliver	Transaction	เพิ่มข้อมูลการขนส่ง
9	Payment	Transaction	เพิ่มข้อมูลการชำระเงิน
10	News	Master	เพิ่มข้อมูลประชาสัมพันธ์หน้าเว็บ
11	Blogs	Transaction	เพิ่มข้อมูลกระดานขายสินค้า
12	Report	Reference	เพิ่มข้อมูลการออกรายงาน

คำอธิบายประเภทตาราง ได้แก่

- Master หมายถึง ตารางหลัก
- Transaction หมายถึง ตารางที่มีการเปลี่ยนแปลงข้อมูล
- Reference หมายถึง ตารางที่มีการอ้างอิง

3.3.3 ความสัมพันธ์ของฐานข้อมูล (E-R Diagram)



ภาพที่ 3.9 แสดงความสัมพันธ์ของฐานข้อมูลแบบ Crow's Foot Model

จากภาพที่ 3.9 สามารถอธิบายความสัมพันธ์ของฐานข้อมูลได้ดังนี้

- 1) ตาราง User มีความสัมพันธ์แบบ one to many กับตาราง News คือ ผู้ใช้งานหนึ่งคนสามารถจัดการกระดานข่าวประชาสัมพันธ์ได้มากกว่าหนึ่งข่าวประชาสัมพันธ์
- 2) ตาราง User มีความสัมพันธ์แบบ one to many กับตาราง Blogs คือ ผู้ใช้งานหนึ่งคนสามารถจัดการกระดานขายสินค้าได้หลายสินค้า

- 3) ตาราง User มีความสัมพันธ์แบบ one to many กับตาราง Member คือ ผู้ใช้งานหนึ่งคนสามารถจัดการข้อมูลสมาชิกได้หลายคน
- 4) ตาราง User มีความสัมพันธ์แบบ one to many กับตาราง Products คือ ผู้ใช้งานหนึ่งคนสามารถจัดการข้อมูลสินค้าได้หลายรายการ
- 5) ตาราง User มีความสัมพันธ์แบบ one to many กับตาราง Report คือ ผู้ใช้งานหนึ่งคนสามารถออกข้อมูลรายงานสินค้าได้หลายรายการ
- 6) ตาราง Member มีความสัมพันธ์แบบ one to many กับตาราง Blogs คือ สมาชิกหนึ่งคนสามารถมีกระดานขายสินค้าได้หลายกระดาน
- 7) ตาราง Member มีความสัมพันธ์แบบ one to many กับตาราง Cart คือ สมาชิกหนึ่งคนสามารถมีตะกร้าสินค้าได้มากกว่าหนึ่งตะกร้าสินค้า
- 8) ตาราง Member มีความสัมพันธ์แบบ one to many กับตาราง Order คือ สมาชิกหนึ่งคนสามารถมีคำสั่งซื้อสินค้าได้มากกว่าหนึ่งคำสั่งซื้อ
- 9) ตาราง Product มีความสัมพันธ์แบบ one to many กับตาราง Cart คือ สินค้าหนึ่งรายการสามารถมีสินค้าอยู่ในตะกร้าสินค้าได้หลายตะกร้าสินค้า
- 10) ตาราง Category มีความสัมพันธ์แบบ one to many กับตาราง Product คือ หมวดหมู่สินค้าหนึ่งหมวดหมู่สามารถมีสินค้าได้มากกว่าหนึ่งรายการ
- 11) ตาราง Order มีความสัมพันธ์แบบ one to many กับตาราง Cart คือ รายการการซื้อสั่งซื้อสินค้าหนึ่งรายการสามารถมีตะกร้าสินค้าได้มากกว่าหนึ่งตะกร้า
- 12) ตาราง Order มีความสัมพันธ์แบบ one to many กับตาราง Detail คือ รายการการซื้อสั่งซื้อสินค้าหนึ่งคำสั่งซื้อสามารถมีรายละเอียดคำสั่งซื้อสินค้าได้มากกว่าหนึ่งอย่าง
- 13) ตาราง Order มีความสัมพันธ์แบบ one to one กับตาราง Deliver คือ รายการการซื้อขายสินค้าหนึ่งรายการสามารถมีหมายเลขการขนส่งสินค้าได้แค่หมายเลขเดียว
- 14) ตาราง Order มีความสัมพันธ์แบบ one to one กับตาราง Payment คือ รายการการซื้อขายสินค้าหนึ่งรายการสามารถมีใบเสร็จรับเงินได้แค่หนึ่งใบเสร็จ
- 15) ตาราง Payment มีความสัมพันธ์แบบ one to one กับตาราง Deliver คือ ใบเสร็จหนึ่งใบสามารถมีเลขการขนส่งสินค้าได้แค่หมายเลขเดียว

ตารางที่ 3.29 แสดงรายละเอียดของตาราง User

ชื่อตาราง : User			
ประเภทตาราง : Master			
คำอธิบาย : เก็บข้อมูลผู้ดูแลระบบ			
คีย์หลัก (Primary Key) : user_id			
คีย์รอง (Foreign Key) : -			
เขตข้อมูล	ชนิดและขนาด	ความหมาย	ตัวอย่าง
user_id	varchar(5)	รหัสผู้ดูแลระบบ	u0001
username	varchar(20)	ชื่อผู้ใช้งาน	admin
password	varchar(32)	รหัสผู้ใช้งาน	c4ca4238a0b923820dcc509a6f75849b
fullname	varchar(100)	ชื่อ-นามสกุล	ศิริรัตน์ สาธาร
email	varchar(50)	อีเมล	srl15@gmail.com
phone	varchar(10)	เบอร์โทร	0987654321
level	int(1)	ประเภทผู้ใช้งาน	1

คำอธิบายประเภทผู้ใช้งาน (level)

- 1 หมายถึง Admin
- 2 หมายถึง Village attendant

ตารางที่ 3.30 แสดงรายละเอียดของตาราง Member

ชื่อตาราง : Member			
ประเภทตาราง : Master			
คำอธิบาย : เก็บข้อมูลสมาชิก			
คีย์หลัก (Primary Key) : member_id			
คีย์รอง (Foreign Key) : user_id			
เขตข้อมูล	ชนิดและขนาด	ความหมาย	ตัวอย่าง
member_id	varchar(10)	รหัสการสั่งซื้อ	m000000001
username	varchar(20)	รหัสผู้ใช้งาน	nainoi
password	varchar(32)	รหัสผ่าน	c4ca4238a0b923820dcc509a6f75849b
name	varchar(20)	ชื่อผู้ใช้งาน	nok123
fullname	varchar(150)	ชื่อ-นามสกุล	รัชนิกร ประพาศร
gender	varchar(1)	เพศ	2
bdd	date	วันเกิด	1995-01-12
edu	varchar(50)	ระดับการศึกษา	ปริญญาตรี
address	text	ที่อยู่	1 ดอยสะเก็ด
province	varchar(100)	จังหวัด	เชียงใหม่
postcode	varchar(5)	รหัสไปรษณีย์	50220
email	varchar(20)	อีเมล	nok123@gmail.com
phone	varchar(10)	เบอร์โทร	0987654321
created_at	datetime	วันที่สร้าง	10:00:00 2020-01-12
user_id	varchar(5)	รหัสผู้ดูแลระบบ	u0001

คำอธิบายประเภทผู้ใช้งาน (gender)

- 1 หมายถึง ชาย
- 2 หมายถึง หญิง

ตารางที่ 3.31 แสดงรายละเอียดของตาราง Category

ชื่อตาราง : Category			
ประเภทตาราง : Master			
คำอธิบาย : เก็บข้อมูลหมวดหมู่สินค้า			
คีย์หลัก (Primary Key) : category_id			
คีย์รอง (Foreign Key) : -			
เขตข้อมูล	ชนิดและขนาด	ความหมาย	ตัวอย่าง
category_id	varchar(5)	รหัสหมวดหมู่สินค้า	c0001
category_name	varchar(50)	ชื่อหมวดหมู่สินค้า	สินค้าอุปโภค

ตารางที่ 3.32 แสดงรายละเอียดของตาราง Orders

ชื่อตาราง : Orders			
ประเภทตาราง : Transaction			
คำอธิบาย : เก็บข้อมูลการซื้อขายสินค้า			
คีย์หลัก (Primary Key) : order_id			
คีย์รอง (Foreign Key) : member_id			
เขตข้อมูล	ชนิดและขนาด	ความหมาย	ตัวอย่าง
order_id	varchar(10)	รหัสการสั่งซื้อ	o000000001
created_at	varchar(20)	วันที่เวลาจัดส่ง	10:00:00 2020-01-22
status	int(1)	สถานะ	3
member_id	varchar(10)	รหัสการสั่งซื้อ	m000000001

คำอธิบายสถานะ (status)

- 0 หมายถึง รอการชำระเงิน
- 1 หมายถึง แจ้งชำระเงินแล้ว
- 2 หมายถึง ชำระเงินแล้ว
- 3 หมายถึง จัดส่งสินค้าแล้ว

ตารางที่ 3.33 แสดงรายละเอียดของตาราง Deliver

ชื่อตาราง : Deliver			
ประเภทตาราง : Reference			
คำอธิบาย : เก็บข้อมูลการขนส่ง			
คีย์หลัก (Primary Key) : deliver_id			
คีย์รอง (Foreign Key) : order_id, payment_id			
เขตข้อมูล	ชนิดและขนาด	ความหมาย	ตัวอย่าง
deliver_id	varchar(20)	รหัสการขนส่ง	d00000000000000001
ems	varchar(20)	หมายเลขการขนส่ง	EMS000123456789
deliver_by	varchar(20)	จัดส่งโดย	Kerry
order_id	varchar(10)	รหัสการสั่งซื้อ	o000000001
payment_id	varchar(10)	รหัสการชำระเงิน	p0000000001

ตารางที่ 3.34 แสดงรายละเอียดของตาราง Payment

ชื่อตาราง : Payment			
ประเภทตาราง : Reference			
คำอธิบาย : เก็บข้อมูลการชำระเงิน			
คีย์หลัก (Primary Key) : payment_id			
คีย์รอง (Foreign Key) : order_id			
เขตข้อมูล	ชนิดและขนาด	ความหมาย	ตัวอย่าง
payment_id	varchar(10)	รหัสการชำระเงิน	p0000000001
date	varchar(20)	วันที่โอนเงิน	2021-08-28 14:54:30
total	decimal(8,2)	จำนวนเงิน (บาท)	500.00
paypic	varchar(50)	หลักฐานการโอนเงิน	picture.jpg
deliver	varchar(10)	บริษัทขนส่งที่เลือก	kerry
status	int(1)	สถานะ	0
bank	varchar(15)	เลขบัญชีที่ขอคืนเงิน	123-4-45678-9
order_id	varchar(10)	รหัสการสั่งซื้อ	o000000001

คำอธิบายสถานะ (status)

- 0 หมายถึง สถานะการชำระเงินปกติ
- 1 หมายถึง ขอคืนเงิน

ตารางที่ 3.35 แสดงรายละเอียดของตาราง Products

ชื่อตาราง : Products			
ประเภทตาราง : Reference			
คำอธิบาย : เก็บข้อมูลสินค้าในสต็อก			
คีย์หลัก (Primary Key) : product_id			
คีย์รอง (Foreign Key) : category_id, user_id			
เขตข้อมูล	ชนิดและขนาด	ความหมาย	ตัวอย่าง
product_id	int(5)	รหัสสินค้าในสต็อก	p0001
name	varchar(150)	ชื่อสินค้า	หมอน
detail	text	รายละเอียดสินค้า	นอนสบาย
price	decimal(8,2)	ราคาขาย (บาท)	600.00
cost	decimal(8,2)	ต้นทุน (บาท)	500.00
amount	int(5)	จำนวนสินค้า (ชิ้น)	100
soldout	int(5)	จำนวนสินค้าขาย (ชิ้น)	200
km	int(3)	น้ำหนัก (กิโลกรัม)	1
created_at	datetime	วันที่สร้าง	10:00:00 2020-01-12
pic	varchar(50)	รูปภาพ	j001.png
category_id	varchar(5)	รหัสหมวดหมู่สินค้า	c0001
user_id	varchar(5)	รหัสผู้ดูแลระบบ	u0001

ตารางที่ 3.36 แสดงรายละเอียดของตาราง Report

ชื่อตาราง : Report			
ประเภทตาราง : Reference			
คำอธิบาย : เก็บข้อมูลรายงานการซื้อขายสินค้าประจำเดือน			
คีย์หลัก (Primary Key) : report_id			
คีย์รอง (Foreign Key) : user_id			
เขตข้อมูล	ชนิดและขนาด	ความหมาย	ตัวอย่าง
report_id	varchar(8)	รหัสการออกรายงาน	r7052020
detail	text	รายละเอียด	ยอดขายรายเดือน
user_id	varchar(5)	รหัสผู้ดูแลระบบ	u0001

ตารางที่ 3.37 แสดงรายละเอียดของตาราง Cart

ชื่อตาราง : Cart			
ประเภทตาราง : Reference			
คำอธิบาย : เก็บข้อมูลตะกร้าสินค้า			
คีย์หลัก (Primary Key) : cart_id			
คีย์รอง (Foreign Key) : product_id, detail_id, member_id			
เขตข้อมูล	ชนิดและขนาด	ความหมาย	ตัวอย่าง
cart_id	varchar(10)	รหัสตะกร้าสินค้า	c000000001
amount	int(11)	จำนวนสินค้า (ชิ้น)	1
status	int(1)	สถานะ	0
product_id	varchar(5)	รหัสสินค้า	p0001
detail_id	varchar(10)	รหัสรายละเอียดคำสั่งซื้อ	d000000001
member_id	varchar(10)	รหัสการสั่งซื้อ	m000000001

คำอธิบายสถานะ (status)

- 0 หมายถึง สถานะยังไม่ได้มีการสั่งซื้อ
- 1 หมายถึง มีการสั่งซื้อ

ตารางที่ 3.38 แสดงรายละเอียดของตาราง Blogs

ชื่อตาราง : Blogs			
ประเภทตาราง : Transaction			
คำอธิบาย : เก็บข้อมูลกระดานขายสินค้า			
คีย์หลัก (Primary Key) : blog_id			
คีย์รอง (Foreign Key) : member_id, user_id			
เขตข้อมูล	ชนิดและขนาด	ความหมาย	ตัวอย่าง
blog_id	varchar(10)	รหัสกระดานขายสินค้า	b111111000
title	varchar(200)	หัวข้อ	ของน่ากิน
detail	text	รายละเอียด	ขนมกะทิ
picblog	varchar(50)	รูปภาพสินค้า	picblog.jpg
created_at	datetime	วันที่สร้าง	15:00:00 2020-01-25
member_id	varchar(10)	รหัสการสั่งซื้อ	m000000001
user_id	varchar(5)	รหัสผู้ดูแลระบบ	u0001

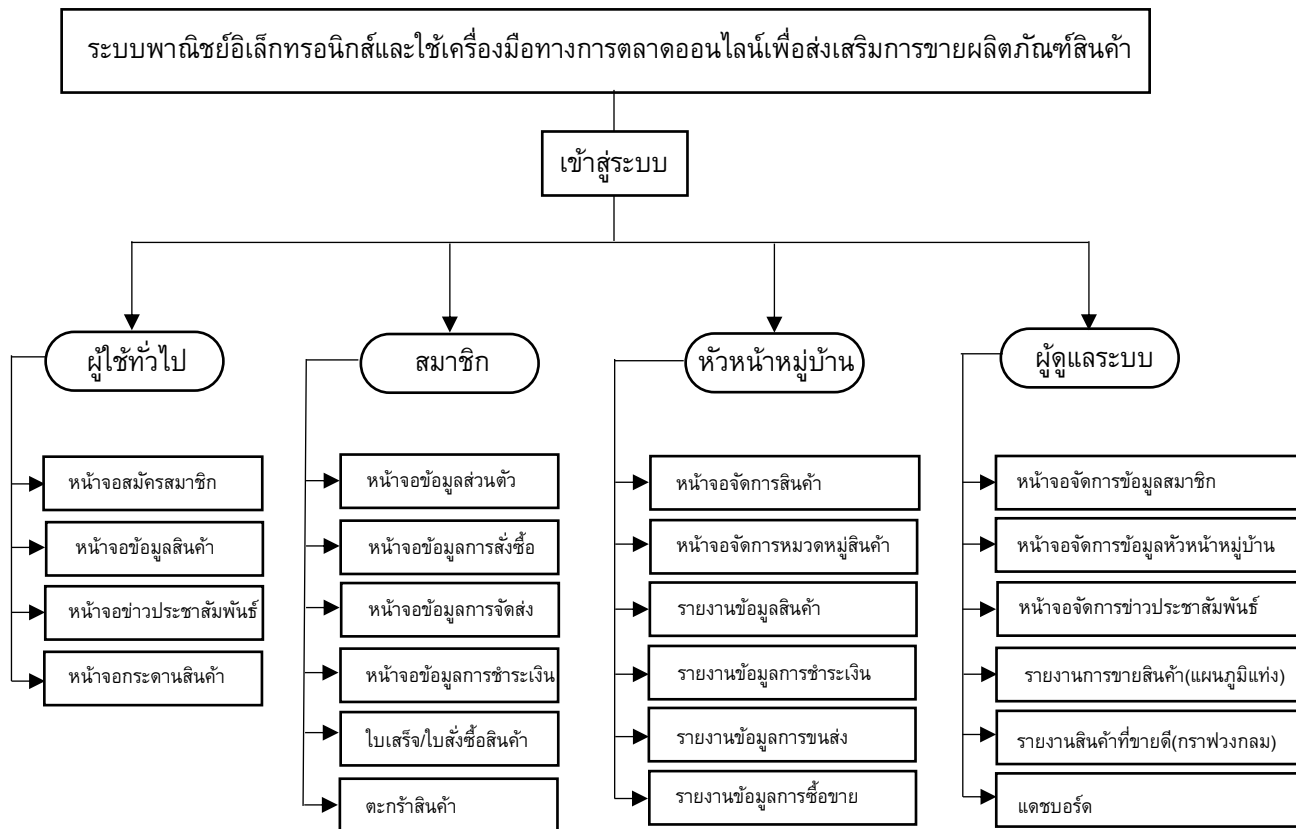
ตารางที่ 3.39 แสดงรายละเอียดของตาราง News

ชื่อตาราง : News			
ประเภทตาราง : Transaction			
คำอธิบาย : เก็บข้อมูลประชาสัมพันธ์หน้าเว็บ			
คีย์หลัก (Primary Key) : news_id			
คีย์รอง (Foreign Key) : user_id			
เขตข้อมูล	ชนิดและขนาด	ความหมาย	ตัวอย่าง
news_id	varchar(10)	รหัสข้อมูลประชาสัมพันธ์	1100000001
title	varchar(100)	หัวข้อ	งานวัดประจำปี 2020
created_at	datetime	วันที่สร้าง	15:00:00 2020-01-25
detail	text	รายละเอียด	มีการจัดงานขึ้น.....
pic	varchar(50)	รูปภาพข่าว	picture.png
user_id	varchar(5)	รหัสผู้ดูแลระบบ	u0001

ตารางที่ 3.40 แสดงรายละเอียดของตาราง Detail

ชื่อตาราง : Detail			
ประเภทตาราง : Transaction			
คำอธิบาย : เก็บข้อมูลรายการคำสั่งซื้อสินค้า			
คีย์หลัก (Primary Key) : detail_id			
คีย์รอง (Foreign Key) : cart_id, order_id			
เขตข้อมูล	ชนิดและขนาด	ความหมาย	ตัวอย่าง
detail_id	varchar(10)	รหัสข้อมูลรายการสั่งซื้อ	d00000001
amount	int(11)	จำนวนสินค้า (ชิ้น)	1
price	decimal(8,2)	ราคาขาย (บาท)	600.00
total	decimal(8,2)	ราคารวม	600.00
cart_id	varchar(10)	รหัสตะกร้าสินค้า	c000000001
order_id	varchar(10)	รหัสการสั่งซื้อ	o000000001

3.7 โครงสร้างระบบงานใหม่

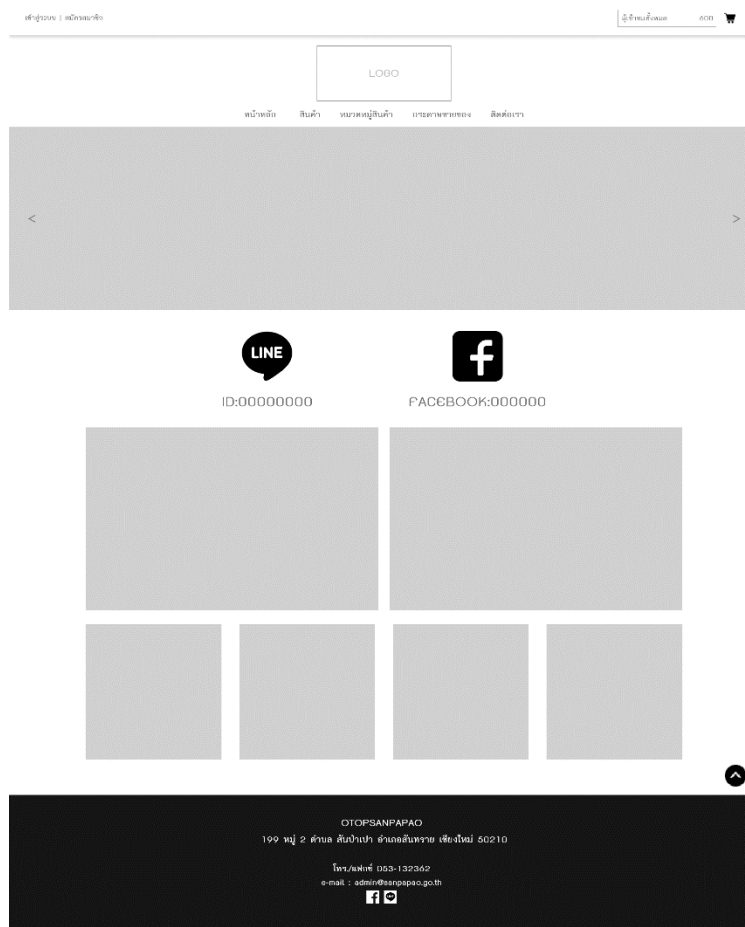


ภาพที่ 3.10 โครงสร้างระบบพาณิชย์อิเล็กทรอนิกส์และใช้เครื่องมือทางการตลาดออนไลน์เพื่อส่งเสริมการขายผลิตภัณฑ์สินค้าชุมชนเทศบาลตำบลสันป่าเป่า

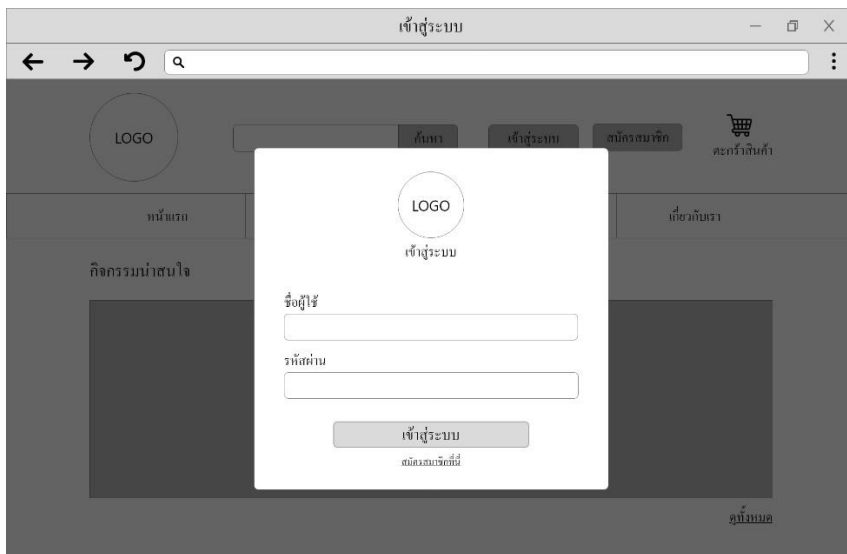
3.8 การออกแบบหน้าจอและรายงาน

ระบบพาณิชย์อิเล็กทรอนิกส์และใช้เครื่องมือทางการตลาดออนไลน์เพื่อส่งเสริมการขายผลิตภัณฑ์สินค้าชุมชนเทศบาลตำบลสันป่าเป่าประกอบด้วยส่วนต่าง ๆ ของระบบ ดังนี้

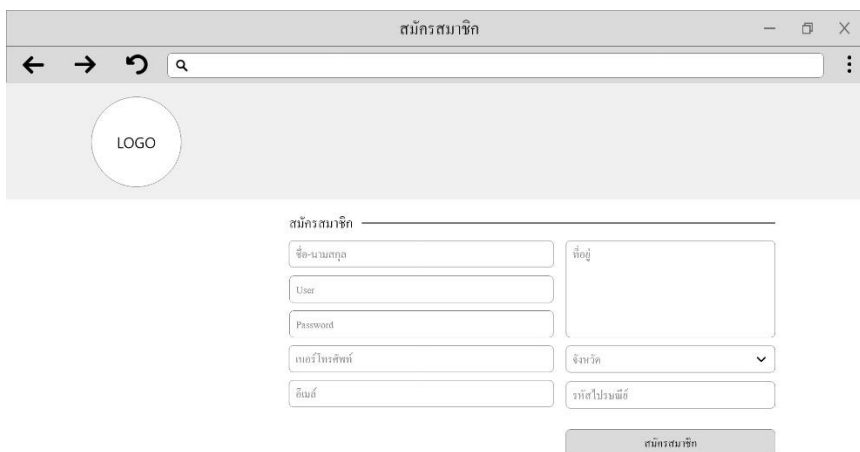
3.8.1 หน้าจอสำหรับผู้ใช้งานทั่วไป



ภาพที่ 3.11 แสดงการออกแบบหน้าจอหน้าแรก



ภาพที่ 3.12 แสดงการออกแบบหน้าจอการเข้าสู่ระบบ

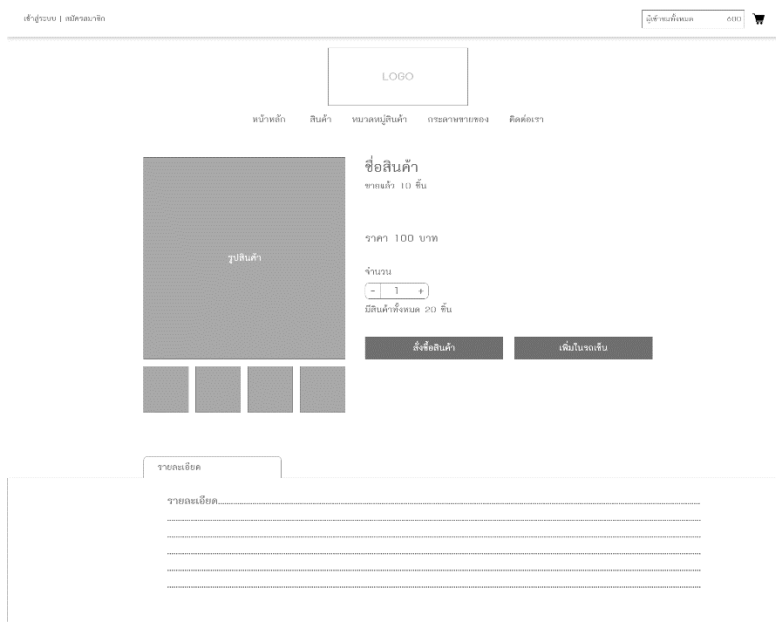


ภาพที่ 3.13 แสดงการออกแบบหน้าจอสมัครสมาชิก

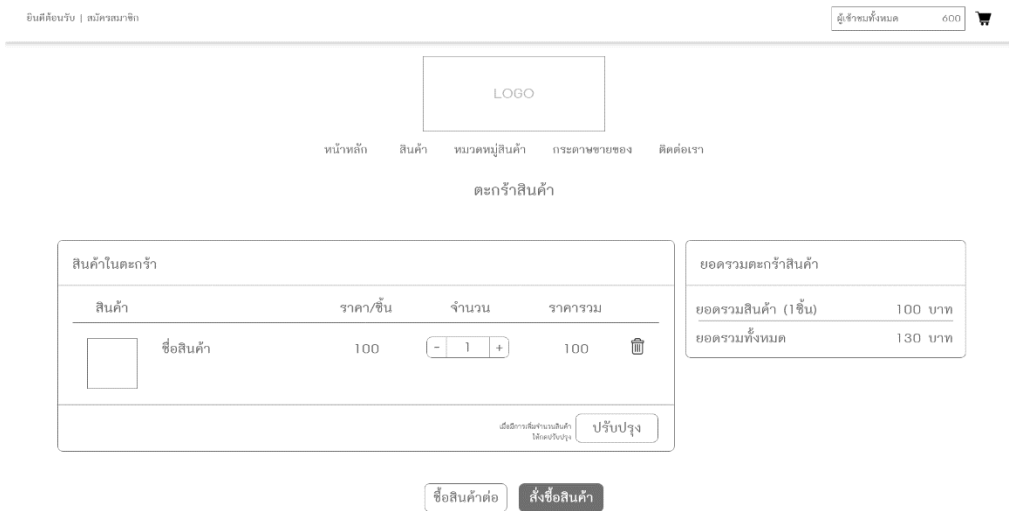
3.8.2 หน้าจอสำหรับสมาชิก



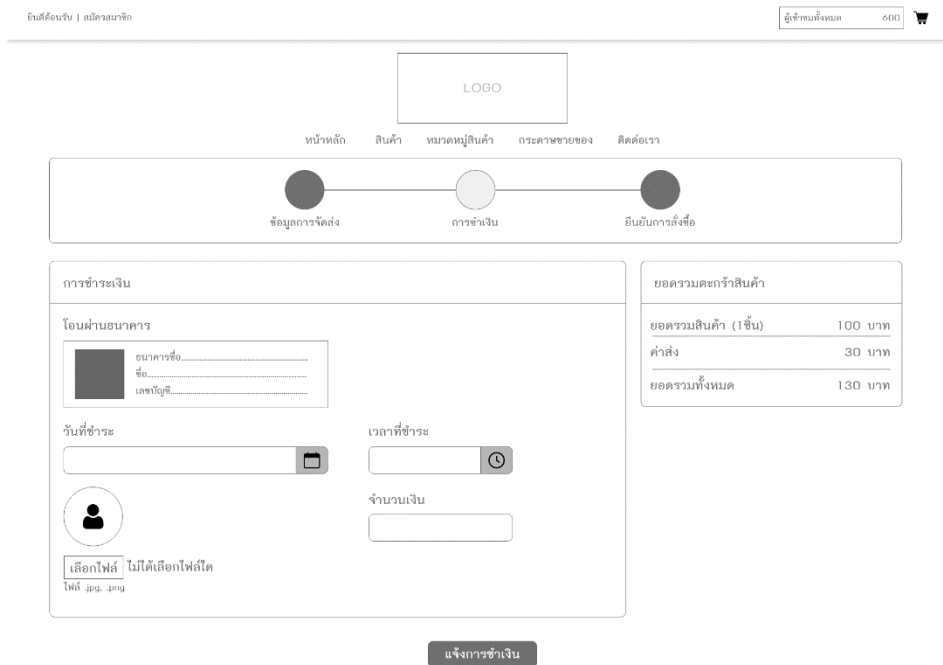
ภาพที่ 3.14 แสดงการออกแบบหน้าจอแสดงรายการสินค้าและหมวดหมู่สินค้า



ภาพที่ 3.15 แสดงการออกแบบหน้าจอแสดงรายละเอียดสินค้า



ภาพที่ 3.16 แสดงการออกแบบหน้าจอการสั่งหยิบสินค้าลงในตะกร้าสินค้า



ภาพที่ 3.17 แสดงการออกแบบหน้าจอการชำระเงิน

สินค้าออนไลน์ | บริษัทมหาชน

ผู้ใช้งานทั้งหมด ๑๐๐

LOGO

หน้าหลัก สินค้า หมวดหมู่สินค้า กระดาษขายของ ติดต่อเรา



ชื่อผู้ใช้งาน xxxxx

ข้อมูลของฉัน

ที่อยู่

เปลี่ยนรหัสผ่าน

การสั่งซื้อของฉัน

กระดาษขายสินค้า

ออกจากระบบ

การสั่งซื้อของฉัน

เลขการสั่งซื้อ	สินค้า	วันที่ตั้ง	สถานะ
๑๐๐๐๐๐๐๐๑	หมอนอิง จำนวน 1 ชิ้น	2021-08-29 13:22:39	กำลังตรวจสอบ
๑๐๐๐๐๐๐๐๒	เบาะ จำนวน 1 ชิ้น	2021-08-29 13:39:47	รอการจัดส่ง
๑๐๐๐๐๐๐๐๓	เบาะ จำนวน 1 ชิ้น	2021-08-29 13:39:47	จัดส่งเรียบร้อยแล้ว
๑๐๐๐๐๐๐๐๔	เบาะ จำนวน 1 ชิ้น	2021-08-29 13:39:47	ยกเลิกการขาย


ภาพที่ 3.18 แสดงการออกแบบหน้าจอรายการสถานะการสั่งซื้อสินค้า

สินค้าออนไลน์ | บริษัทมหาชน

ผู้ใช้งานทั้งหมด ๑๐๐

LOGO

หน้าหลัก สินค้า หมวดหมู่สินค้า กระดาษขายของ ติดต่อเรา



ชื่อผู้ใช้งาน xxxxx

ข้อมูลของฉัน

ที่อยู่

เปลี่ยนรหัสผ่าน

การสั่งซื้อของฉัน

กระดาษขายสินค้า

ออกจากระบบ

เปลี่ยนรหัสผ่าน

รหัสผ่านปัจจุบัน*

รหัสผ่านใหม่*

ยืนยันรหัสผ่านใหม่*

แก้ไข


ภาพที่ 3.19 แสดงการออกแบบหน้าจอแก้ไขรหัสผ่าน

ยินดีต้อนรับ | บริษัทมหาชน

ผู้เข้าชมทั้งหมด 600

LOGO

หน้าหลัก สินค้า หมวดหมู่สินค้า กระดาษขายของ ติดต่อเรา


ชื่อผู้ใช้งาน xxxxx

ข้อมูลของฉัน

ที่อยู่

เปลี่ยนรหัสผ่าน

การสั่งซื้อของฉัน

กระดาษขายสินค้า

ออกจากระบบ

เพิ่มข้อมูลกระดาษขายสินค้า

<p>หัวข้อ</p> <input type="text"/>	<p>วันที่สร้าง</p> <input type="text" value="วว/ดด/ปปปป"/>
<p>รายละเอียด</p> <input type="text"/>	<p>รูปภาพสินค้า</p> <p><input type="button" value="เลือกไฟล์"/> <input type="button" value="ไม่ได้เลือกไฟล์ใด"/></p> <p><small>ไฟล์ .jpg, .png</small></p>


ภาพที่ 3.20 แสดงการออกแบบหน้าจอเพิ่มสินค้าในกระดานขายสินค้า

ยินดีต้อนรับ | บริษัทมหาชน

ผู้เข้าชมทั้งหมด 600

LOGO

หน้าหลัก สินค้า หมวดหมู่สินค้า กระดาษขายของ ติดต่อเรา


ชื่อผู้ใช้งาน xxxxx

ข้อมูลของฉัน

ที่อยู่

เปลี่ยนรหัสผ่าน

การสั่งซื้อของฉัน

กระดาษขายสินค้า

ออกจากระบบ

เพิ่มข้อมูลกระดาษขายสินค้า

<p>หัวข้อ</p> <input type="text"/>	<p>รูปภาพสินค้า</p> <div style="border: 1px solid #ccc; background-color: #ddd; padding: 10px; text-align: center;"> <p>รูปภาพ</p> </div> <p><input type="button" value="เลือกไฟล์"/> <input type="button" value="ไม่ได้เลือกไฟล์ใด"/></p> <p><small>ไฟล์ .jpg, .png</small></p>
<p>รายละเอียด</p> <input type="text"/>	<p>วันที่สร้าง</p> <input type="text" value="วว/ดด/ปปปป"/>

ภาพที่ 3.21 แสดงการออกแบบหน้าจอแก้ไขสินค้าในกระดานขายสินค้า

อินสตีต่อนจับ | สมัครงานมาชิก

ผู้เข้าชมทั้งหมด 600

LOGO

หน้าหลัก สินค้า หมวดหมู่สินค้า กระดาษขายของ ติดต่อเรา

ชื่อผู้ใช้งาน xxxxx

ข้อมูลของเงิน

ที่อยู่

เปลี่ยนรหัสผ่าน

การสั่งซื้อของเงิน

กระดาษขายสินค้า

ออกจากระบบ

กระดาษขายสินค้า ค้นหา

รหัสกระดาษขายสินค้า	ชื่อกระดาษขายสินค้า	รายละเอียด	จัดการ
8000000001	สินค้าขายปลีกและพร้อมรับของส่งฟรี ในอัตราเงินเป็นแบบบ้านและ	จำพวกถุง (เนื้อนุ่ม, ใช้งานง่าย, ใช้งานได้ทั้งในร่มและกลางแจ้ง) (40), จำพวกถุงกระดาษ (เนื้อนุ่ม, ใช้งานได้ทั้งในร่มและกลางแจ้ง) (40) ราคา 35 บาท 3 ช่อง ขึ้นไปเปิดบริการ สงฆ์ 1 ปีนี้ และจากเดือนก่อนมีค่า 0994287122 (ฟรี) 05 13620692 (เมื่อสาย) 0806902049 (เมื่อสาย) 0994287122 (ฟรี)	<input type="button" value="แก้ไข"/> <input type="button" value="ลบ"/>
8000000002	สินค้าขายปลีก (เนื้อนุ่ม) ไม่เคลือบของเงิน	สินค้าขายปลีก (เนื้อนุ่ม) ไม่เคลือบของเงิน (เนื้อนุ่ม) Cheese cake ซิลิโคน ทรายและปูน ของเงินเนื้อนุ่ม และอยู่ในปาก หอมทุ่นในสี ทรายเนื้อนุ่มและทรายเนื้อนุ่ม (เนื้อนุ่ม) กลมด้วยถุง ผลิตในสเปน ราคา 45 บาท 4 ช่อง ราคาพิเศษ 45 บาท 4 ช่อง ผลิตในสเปน	<input type="button" value="แก้ไข"/> <input type="button" value="ลบ"/>

ภาพที่ 3.22 แสดงการออกแบบหน้าจอสินค้าในกระดานขายสินค้า

อินสตีต่อนจับ | สมัครงานมาชิก

ผู้เข้าชมทั้งหมด 600

LOGO

หน้าหลัก สินค้า หมวดหมู่สินค้า กระดาษขายของ ติดต่อเรา

ข้อมูลการจัดส่ง

การชำระเงิน

ยืนยันการสั่งซื้อ

ที่อยู่การจัดส่ง

รายละเอียดที่อยู่.....

.....

.....

.....

ยอดรวมตะกร้าสินค้า

ยอดรวมสินค้า (1 ชิ้น)	100 บาท
ค่าส่ง	30 บาท
ยอดรวมทั้งหมด	130 บาท

ถัดไป


ภาพที่ 3.23 แสดงการออกแบบหน้าจอข้อมูลการจัดส่งสินค้า

อินสติตูชัน | มหาวิทยาลัย

ผู้เข้าชมทั้งหมด 600

LOGO

หน้าหลัก สินค้า หมวดหมู่สินค้า กระดาษขายของ ติดต่อเรา


ชื่อผู้ใช้งาน xxxxx

ข้อมูลของฉัน

ที่อยู่

เปลี่ยนรหัสผ่าน

การสั่งซื้อของฉัน

กระดาษขายสินค้า

ออกจากระบบ


แก้ไขข้อมูลส่วนตัว

ชื่อ-นามสกุล

หมายเลขโทรศัพท์

เพศ ชาย หญิง

วันเกิด

รูปประจำตัว 

ไฟล์ .jpg, .png

ระดับการศึกษา


ภาพที่ 3.24 แสดงการออกแบบหน้าจอแก้ไขข้อมูลส่วนตัว

อินสติตูชัน | มหาวิทยาลัย

ผู้เข้าชมทั้งหมด 600

LOGO

หน้าหลัก สินค้า หมวดหมู่สินค้า กระดาษขายของ ติดต่อเรา


ชื่อผู้ใช้งาน xxxxx

ข้อมูลของฉัน

ที่อยู่

เปลี่ยนรหัสผ่าน

การสั่งซื้อของฉัน

กระดาษขายสินค้า

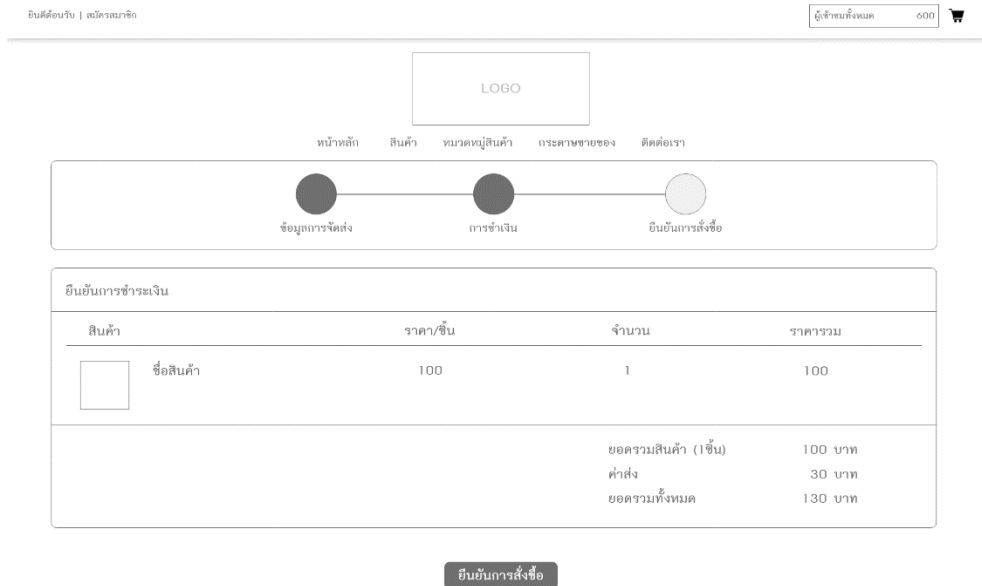
ออกจากระบบ

แก้ไขข้อมูลส่วนตัว

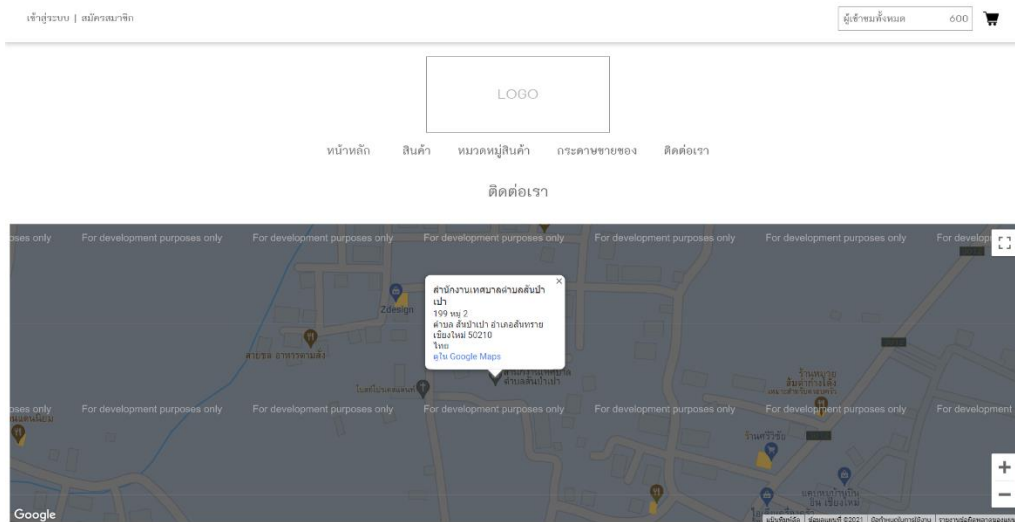
ที่อยู่ จังหวัด

รหัสไปรษณีย์

ภาพที่ 3.25 แสดงการออกแบบหน้าจอแก้ไขที่อยู่การจัดส่ง



ภาพที่ 3.26 แสดงการออกแบบหน้าจอยืนยันการสั่งซื้อ



ภาพที่ 3.27 แสดงการออกแบบหน้าจอช่องทางการติดต่อ

3.8.3 หน้าจอสำหรับหัวหน้าหมู่บ้านแต่ละหมู่บ้าน

LOGO เข้าสู่ระบบ

จัดการข้อมูลสินค้า

สินค้า

หมวดหมู่สินค้า

ออกรายงาน

รายงานการซื้อ-ขาย

รายงานสินค้าขายดี

สถิติ

ออกระบบ

เพิ่มข้อมูลสินค้า

ชื่อสินค้า

รายละเอียด

ราคาขาย (บาท)

ต้นทุน (บาท)

จำนวนสินค้า (ชิ้น)

นำหน้าสินค้า

- 1 + กิโลกรัม

วันที่สร้าง

วาง/ตด/ปงปง

รูปภาพสินค้า

เลือกไฟล์

ไม่ได้เลือกไฟล์ใด

ไฟล์ jpg, png

ประเภทสินค้า

ของใช้ส่วนตัว

บันทึก ยกเลิก

ภาพที่ 3.28 แสดงการออกแบบหน้าจอเพิ่มสินค้า

LOGO เข้าสู่ระบบ

จัดการข้อมูลสินค้า

สินค้า

หมวดหมู่สินค้า

ออกรายงาน

รายงานการซื้อ-ขาย

รายงานสินค้าขายดี

สถิติ

ออกระบบ

เพิ่มข้อมูลหมวดหมู่สินค้า

ชื่อหมวดหมู่สินค้า

บันทึก ยกเลิก

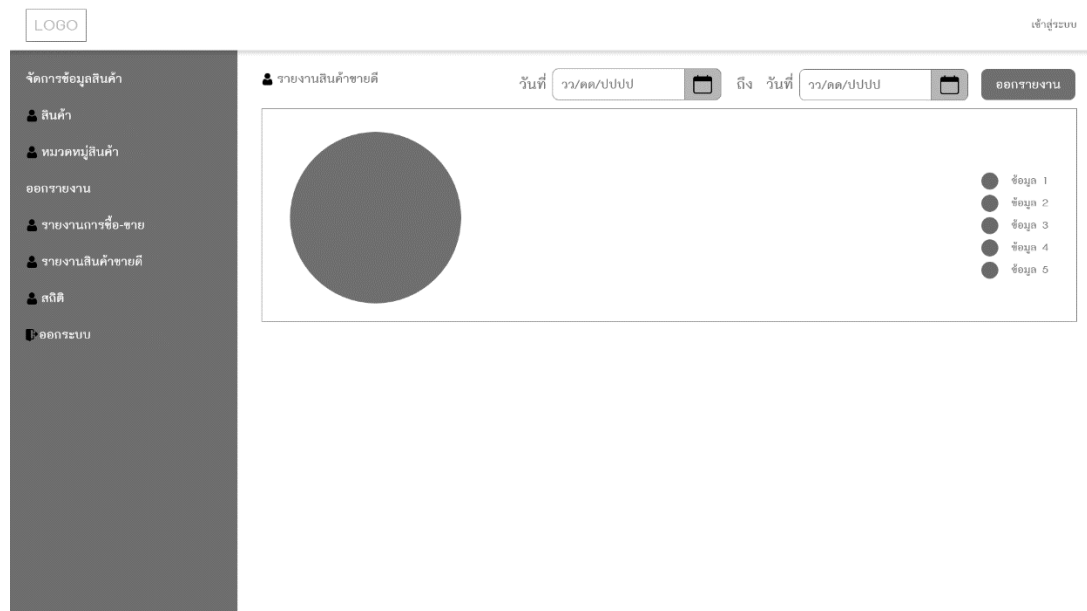
ภาพที่ 3.29 แสดงการออกแบบหน้าจอเพิ่มหมวดหมู่สินค้า

ภาพที่ 3.30 แสดงการออกแบบหน้าจอแก้ไขข้อมูลสินค้า

ภาพที่ 3.31 แสดงการออกแบบหน้าจอการจัดการแก้ไขหมวดหมู่สินค้า



ภาพที่ 3.32 แสดงการออกแบบหน้าจอรายงานการซื้อขายสินค้า



ภาพที่ 3.33 แสดงการออกแบบหน้าจอสินค้าขายดี



ภาพที่ 3.34 แสดงการออกแบบหน้าจอสถิติ

The dashboard shows a table of product information. The interface includes a sidebar with navigation options like 'จัดการข้อมูลสินค้า', 'สินค้า', 'หมวดหมู่สินค้า', 'ออกรายงาน', 'รายงานการซื้อ-ขาย', 'รายงานสินค้าขายดี', 'สถิติ', and 'ออกระบบ'. The top right has a 'เข้าสู่ระบบ' button and buttons for 'ค้นหา' and 'เพิ่มข้อมูล'. The table has the following data:

รหัสสินค้า	ชื่อสินค้า	รายละเอียดสินค้า	ราคาขาย	จำนวนสินค้าในคลัง	น้ำหนัก	จัดการ
p0001	หมูฝอย	ทานกับข้าวเหนียว ข้าวสวย ปลูกข้าวเพื่อหรือทานเล่นเพลินๆได้เลย จ่ายราคาประหยัด หมูฝอย หมูมัน หมูหวาน มัน รสชาติอร่อย	60	16	1	
p0002	สมุนไพรแก้ไอ	หัวไชเท้าและน้ำผึ้ง ช่วยลดไข้ กระ ชุดคางคาง อดลิ้ว ช่วยลดริ้วรอย ป็นสมุนไพรแก้ไอที่ชาวเป็นไทยนิยมอย่างธรรมชาติ	40	10	1	

ภาพที่ 3.35 แสดงการออกแบบหน้าจอจัดการสินค้า



ภาพที่ 3.36 แสดงการออกแบบหน้าจอจัดการหมวดหมู่สินค้า

3.8.4 หน้าจอสำหรับผู้ดูแลระบบ



ภาพที่ 3.37 แสดงการออกแบบหน้าจอเพิ่มข้อมูลข่าวประชาสัมพันธ์

LOGO เข้าสู่ระบบ

จัดการข้อมูลผู้ใช้งาน

เพิ่มข้อมูลผู้ดูแลระบบ

Username

อีเมล

Password

เบอร์โทร

ชื่อ-นามสกุล

ประเภทผู้ใช้งาน

ผู้ดูแลบ้านแต่ละหมู่บ้าน ผู้ดูแลระบบ

ภาพที่ 3.38 แสดงการออกแบบหน้าจอเพิ่มผู้ดูแลแต่ละหมู่บ้าน

LOGO เข้าสู่ระบบ

จัดการข้อมูลผู้ใช้งาน

แก้ไขข้อมูลประชาชนสัมพันธ์หน้าเว็บ

หัวข้อ

รูปภาพสินค้า

รายละเอียด

วันที่สร้าง

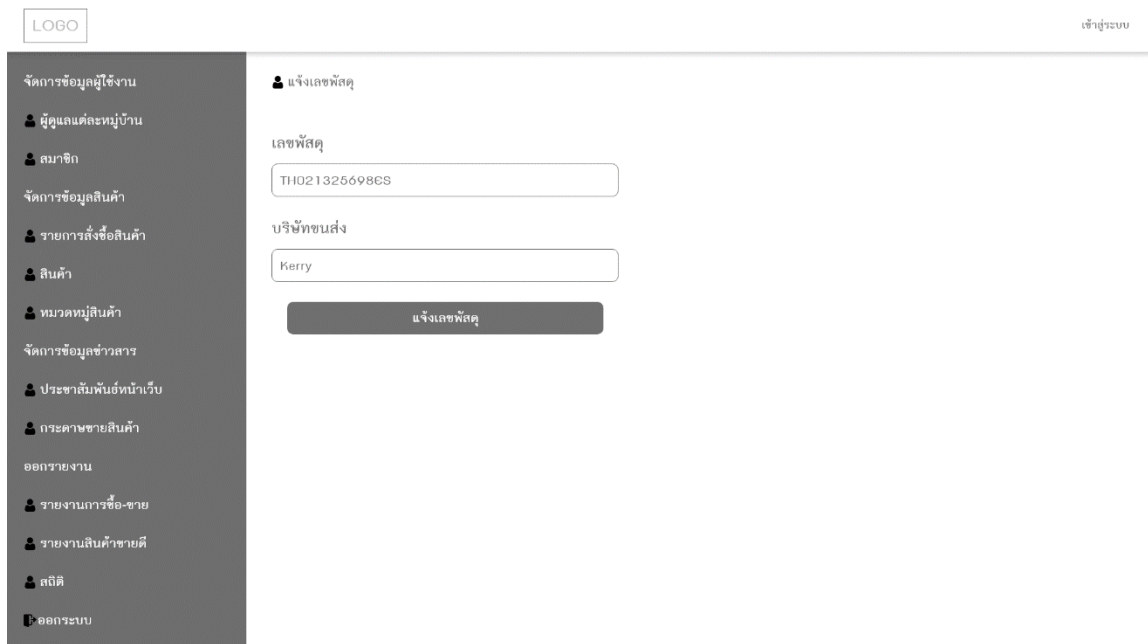
เลือกไฟล์

ไฟล์ .jpg, .png

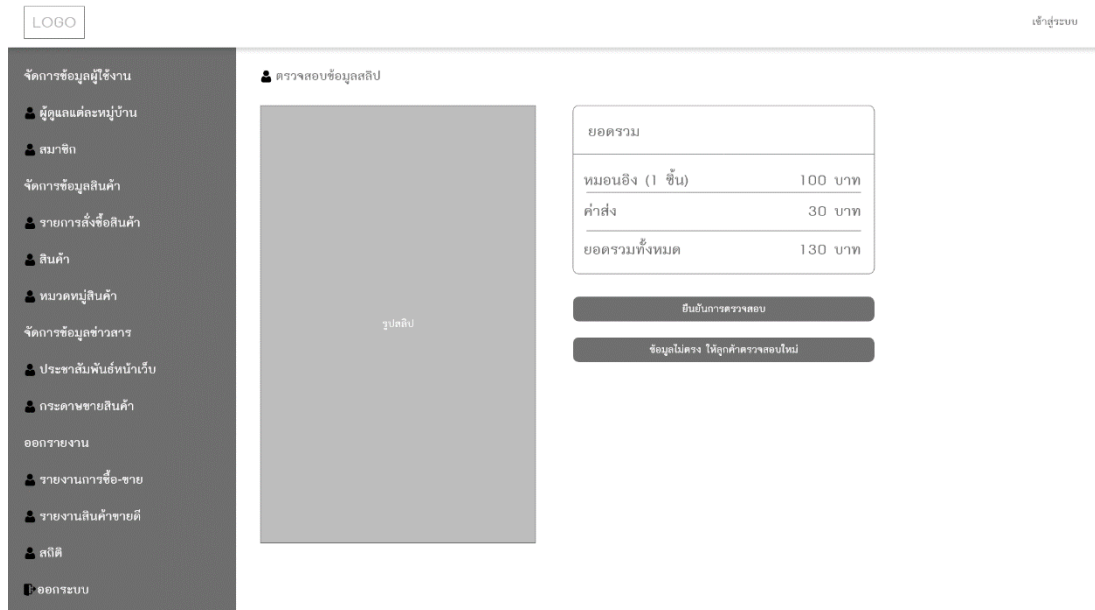
ภาพที่ 3.39 แสดงการออกแบบหน้าจอแก้ไขข้อมูลประชาชนสัมพันธ์



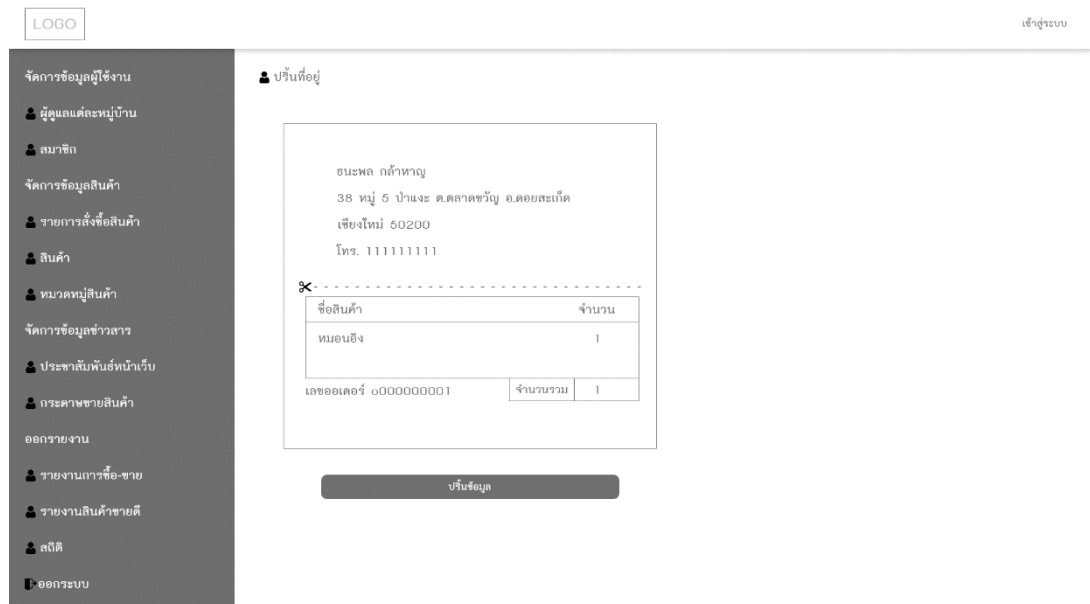
ภาพที่ 3.40 แสดงการออกแบบหน้าจอข้อมูลประชาชนพื้นหน้าเว็บ



ภาพที่ 3.41 แสดงการออกแบบหน้าจอแจ้งเลขพัสดุ



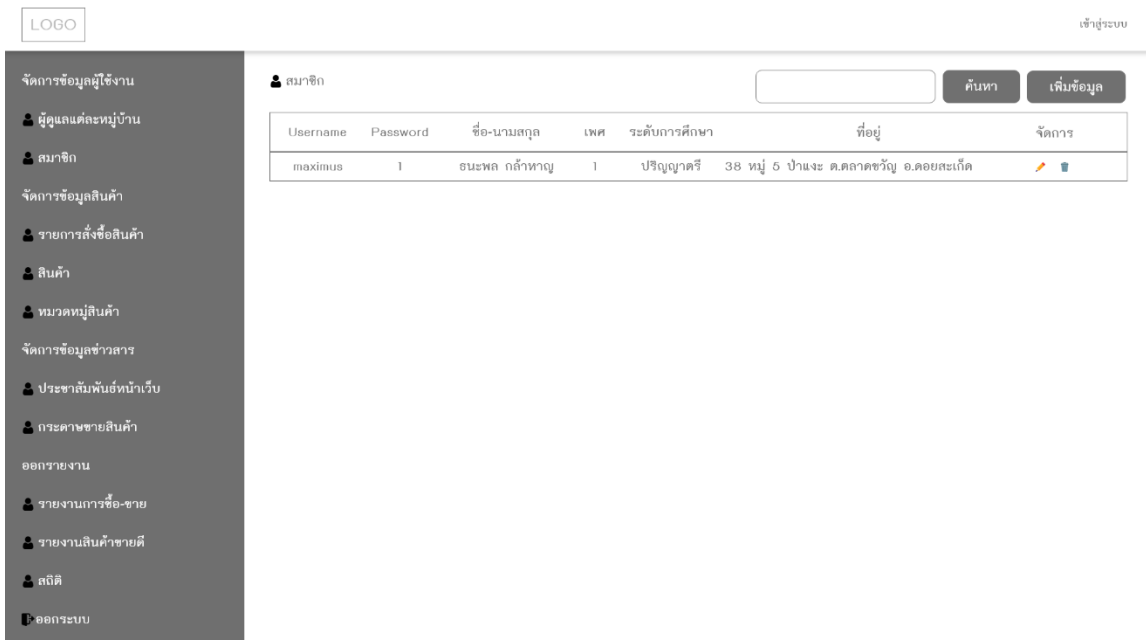
ภาพที่ 3.42 แสดงการออกแบบหน้าจอตรวจสอบคำสั่งซื้อ



ภาพที่ 3.43 แสดงการออกแบบหน้าจอปิ่นที่อยู่ผู้สั่งซื้อ



ภาพที่ 3.44 แสดงการออกแบบหน้าจอรายการตรวจสอบคำสั่งซื้อ



ภาพที่ 3.45 แสดงการออกแบบหน้าจอรายการสมาชิก